

СОГЛАСОВАНО

Н.В. Гусельникова, Председатель
Ученого совета ФГБОУ ВО ГАГУ

(подпись)

от « 7 »



УТВЕРЖДАЮ

Д.В. Афанасьев, заместитель
Министра науки и высшего
образования Российской Федерации

(подпись)

от « 15 »

сентября

2023 г. №

5/14

Программа развития

**федерального государственного бюджетного образовательного
учреждения высшего образования «Горно-Алтайский государственный
университет»**

на 2023-2032 годы

Горно-Алтайск, 2023 год

СОДЕРЖАНИЕ

Аннотация	4
1. Общие положения	4
1.1. Текущее положение и динамика за последние 5 лет	4
1.2. Участие Университета в программах социально-экономического развития Республики Алтай	5
2. Стратегия развития Горно-Алтайского государственного университета	10
2.1. Миссия	10
2.2. Стратегическая цель	10
2.3. Целевая модель развития ГАГУ	11
3. Мероприятия по достижению целевой модели развития	13
3.1. Образовательная политика	13
3.2. Политика в области научно-исследовательской деятельности и инноваций	18
3.3. Молодежная политика	22
3.4. Политика по развитию человеческого капитала	25
3.5. Политика по развитию инфраструктуры	28
3.6. Политика в области цифровой трансформации	30
3.7. Система управления	33
3.8. Социальная миссия	36
3.9. Международная политика	39
4. Управление реализацией Программы развития	41
4.1. Органы управления Программой развития и их функции	41
4.2. Финансово-экономическая модель реализации Программы развития	44
4.3. Методика оценки эффективности реализации Программы развития	47
5. Ожидаемые результаты и потенциальные риски реализации Программы развития	50
Приложение 1. Целевые показатели (индикаторы) реализации Программы развития и их значение	54
Приложение 2. План Мероприятий по реализации Программы развития федерального государственного бюджетного образовательного учреждения высшего образования «Горно-Алтайский государственный университет» на 2023-2032 годы	65
Приложение 3. Объемы и источники финансового обеспечения мероприятий по реализации Программы развития федерального государственного бюджетного образовательного учреждения высшего образования «Горно-Алтайский государственный университет» на 2023-2032 годы	73

- Приложение 4.** Программы и проекты, реализуемые образовательной организацией, финансовое обеспечение которых планируется осуществить за счет бюджетных ассигнований федерального бюджета 75
- Приложение 5.** Динамика показателей деятельности федерального государственного бюджетного образовательного учреждения высшего образования «Горно-Алтайский государственный университет» 76
- Приложение 6.** Региональные программы с участием федерального государственного бюджетного образовательного учреждения высшего образования «Горно-Алтайский государственный университет» 79
- Приложение 7.** Справка о социально-экономическом положении Республики Алтай 81

АННОТАЦИЯ

Настоящая Программа развития федерального государственного бюджетного образовательного учреждения высшего образования «Горно-Алтайский государственный университет» (далее соответственно – Программа развития, ФГБОУ ВО ГАГУ, ГАГУ, Горно-Алтайский государственный университет, Университет) разработана с целью эффективного развития российского образования, направленного на обеспечение результативности и оказания образовательных услуг, отвечающих требованиям современного инновационного развития Российской Федерации, в соответствии с запросами Республики Алтай и научно-технологическими вызовами, на основе лучших отечественных стандартов (опыта и практики), адаптированных университетами – лидерами, формирующими научно-образовательную деятельность Российской Федерации.

Программа развития определяет основные направления устойчивого развития Университета, направлена на содействие увеличению вклада Горно-Алтайского государственного университета в достижение национальных целей развития Российской Федерации на период до 2032 года, сбалансированное пространственное развитие страны, показателей Стратегии социально-экономического развития Республики Алтай на период до 2035 года, Стратегии социально-экономического развития Сибирского федерального округа до 2035 года, обеспечение доступности качественного высшего образования в регионе.

1. ОБЩИЕ ПОЛОЖЕНИЯ

1.1. Текущее состояние и динамика за последние 5 лет

Горно-Алтайский государственный университет – классический университет, единственная образовательная организация высшего образования Республики Алтай, представляющая собой многопрофильный образовательный комплекс.

Общий контингент обучающихся составляет 3047 человек, приведенный контингент – 2072,3 (на 31.12.2022).

Доля студентов, обучающихся за счет бюджетных ассигнований, составляет 82,2 %. Средняя стоимость коммерческого обучения - 135,9 тыс. руб. в год (средняя по России - 139 тыс. руб. в год). Доля студентов, обучающихся по очной форме обучения, составляет около 60 %, по очно-заочной и заочной формам – около 40 %.

Численность профессорско-преподавательского состава (далее – ППС), обеспечивающего учебный процесс, по состоянию на 31.12.2022 составила 158 чел., 22 чел. осуществляют подготовку специалистов со средним профессиональным образованием (СПО). Численность штатных научно-педагогических работников (далее – НПР) в системе высшего образования

(далее ВО) составляет 160 чел. (в том числе 158 ППС и 2 научных работника, без совместителей и работающих по договорам гражданского характера) или 82,4 %. Из общего числа штатных преподавателей, обеспечивающих подготовку кадров с высшим образованием, ученую степень и/или звание имеют 131 чел. (82,5 %), в т.ч. 9 докторов наук/или лиц, имеющих ученое звание профессора (6,87 %), 122 чел. – со степенью кандидата наук и/или ученым званием доцента.

Подготовка научно-педагогических кадров в аспирантуре наиболее интенсивно осуществляется по группам научных специальностей: языковедение и литературоведение, образование и педагогические науки, региональная и отраслевая экономика, науки о Земле, сельское хозяйство. Всего в ГАГУ обучается 21 аспирант по 12 направлениям подготовки.

Динамика основных показателей Университета за последние 5 лет представлена в Приложении 5.

1.2. Участие Университета в программах социально-экономического развития Республики Алтай

ГАГУ является участником ряда федеральных и региональных программ в сфере развития науки, образовательного и кадрового потенциала, туризма, сельского хозяйства и промышленности, геологии и экологии, воспитания молодежи, изучения и сохранения национальной культуры.

Федеральный уровень:

1. Стратегия научно-технологического развития России (НТР) по следующим направлениям (посредством получения грантов РФФИ):

- переход к высокопродуктивному и экологически чистому агро- и аквахозяйству, разработка и внедрение систем рационального применения средств химической и биологической защиты сельскохозяйственных растений и животных, хранение и эффективная переработка сельскохозяйственной продукции, создание безопасных и качественных, в том числе функциональных, продуктов питания;

- противодействие техногенным, биогенным, социокультурным угрозам, терроризму и идеологическому экстремизму, а также киберугрозам, и иным источникам опасности для общества, экономики и государства;

- возможность эффективного ответа российского общества на большие вызовы с учетом взаимодействия человека и природы, человека технологий, социальных институтов на современном этапе глобального развития, с применением методов гуманитарных и социальных наук.

2. Национальная технологическая инициатива (НТИ) по следующим направлениям (посредством получения грантов Фонда содействия инновациям):

в части формирования научно-технического задела Республики Алтай по рынкам НТИ: хелснет-рынок персонализированных медицинских услуг и лекарственных средств, обеспечивающих рост продолжительности жизни, а также получение новых эффективных средств профилактики и лечения различных заболеваний; фуднет-рынок производства и реализации питательных веществ и конечных видов пищевых продуктов (персонализированных и общих, на основе традиционного сырья и его заменителей), а также сопутствующих IT-решений (например, обеспечивающих сервисы по логистике и подбору индивидуального питания); эдунет-рынок продуктов и сервисов, которые вовлекают человека в развитие и реализацию своего потенциала.

3. Национальный проект «Наука и университеты»:

– Федеральный проект «Инфраструктура» (Развитие инфраструктуры для научных исследований и подготовки кадров) в части развития инфраструктуры образовательных организаций высшего образования и научных организаций в рамках субсидии на комплекс оборудования для Центра молекулярно-генетических и биотехнологических исследований «БИОТЕХ»;

- Федеральный проект «Кадры» (Развитие человеческого капитала в интересах регионов, отраслей и сектора исследований и разработок) в части поддержки научных проектов по приоритетам научно-технологического развития, в том числе под руководством молодых перспективных исследователей, реализован грант РФ в рамках конкурса на получение грантов по мероприятию «Проведение инициативных исследований молодыми учеными», президентской программы исследовательских проектов, реализуемых ведущими учеными, в том числе молодыми учеными, а также грант Президента Российской Федерации для государственной поддержки молодых российских ученых – кандидатов наук.

4. Национальный проект «Цифровая экономика», Федеральный проект «Кадры для цифровой экономики», в части подготовки кадров в сфере информационных технологий, создания цифровых сервисов в образовательной и научной деятельности.

5. Национальный проект «Демография», Федеральный проект «Содействие занятости», в части предоставления возможности повысить квалификацию и приобрести дополнительные знания и навыки в целях содействия занятости населения.

Программы регионального уровня представлены в Приложении 6.

Таким образом, ГАГУ обладает богатым опытом участия в программах федерального и регионального уровней и имеет большой потенциал

для реализации масштабных проектов, в частности – Национального проекта «Наука и университеты».

Основные вызовы, стоящие перед Университетом, внутренние ограничения

Основные вызовы и внешние ограничения для ГАГУ связаны:

1. С общей социально-экономической ситуацией в регионе. Справка о социально-экономическом положении Республики Алтай представлена в Приложении 7.

Социально-экономические показатели развития Республики Алтай (низкий уровень диверсификации экономики и социальной сферы, доходов населения, предпринимательской активности, высокая безработица) ведут к росту трудовой и образовательной миграции в целом, в системе образования – в частности. Такая ситуация:

- во-первых, затрудняет выполнение минимальных значений показателей мониторинга эффективности деятельности образовательных организаций высшего образования (образование, трудоустройство);

- во-вторых, затрудняет реализацию программ модернизации и реформирования системы образования, поскольку существенно влияние ограничителей – качества контингента (абитуриентов, студентов, преподавателей и исследователей), привлекательности региона для трудоустройства.

Так, средний балл ЕГЭ студентов, принятых на обучение по программам бакалавриата и специалитета (бюджет) за последние 5 лет, несмотря на рост, соответствует низкому уровню по сравнению с другими образовательными организациями высшего образования Российской Федерации (Приложение 5).

Стоимость платных образовательных услуг ГАГУ относительно высока (вследствие высоких региональных коэффициентов) в сравнении с низкой платежеспособностью населения республики и более благополучными соседними регионами. Это ограничивает рост объема внебюджетных средств от образовательной деятельности.

Отсутствие крупного бизнеса в регионе не позволяет получать заказы на научно-исследовательские разработки, что существенно снижает потенциал наращивания объемов внебюджетных НИОКР.

2. С новыми трендами в сфере российского высшего образования, требующими модернизации всех базовых процессов в образовательных организациях высшего образования и дополнительных ресурсов (новые подходы к градации и оценке образовательных организаций высшего образования, индивидуализация образовательных траекторий, цифровизация процессов и стремительная динамика онлайн-образования, сетезация общества);

3. С интернационализацией образования и влиянием глобальных процессов на научно-образовательную повестку и среду образовательных организаций высшего образования.

Основные внутренние ограничения

1. Недостаточная привлекательность образовательных программ и технологий их реализации для выпускников школ и иногородних абитуриентов.

2. Качество инфраструктуры научно-инновационной деятельности не способствует развитию новых знаний, их интеграции в образовательный процесс, открытию на этой основе новых востребованных образовательных программ (в частности, в технических направлениях).

3. Старение кадрового состава и снижение компетенций НПП в исследованиях и инновациях, использовании современных образовательных технологий.

4. Ограничения на международном рынке образовательных услуг свойственны всем сибирским образовательным организациям высшего образования (далее ООВО), в том числе ГАГУ:

Региональные:

- транспортная доступность региона;
- неблагоприятные условия проживания и трудоустройства иностранцев.

Внутриуниверситетские:

- слабый маркетинг образовательных услуг;
- отсутствие системного подхода при продвижении университетских программ за рубежом;
- низкие позиции в международных рейтингах, что напрямую связано с выбором образовательных организаций высшего образования иностранными абитуриентами при поступлении;
- относительно низкий уровень развития университетской инфраструктуры и сервисов, необходимых для привлечения иностранных студентов.

5. Отсутствие целостной системы развития местных сообществ и региональной среды и позиционирования ГАГУ в ней как ключевого элемента – ядра, в том числе:

- отсутствие единой концепции, включающей ряд взаимоувязанных мероприятий по активизации населения и вовлечению его в решение актуальных проблем региона;

- недостаток финансовых и материально-технических ресурсов Университета для создания постоянно действующих центров и лабораторий, площадок для поддержания и развития взаимодействий;

- ослабление коммуникаций между ГАГУ и органами власти по вопросам разработки и внедрения инноваций, направленных на решение проблем территории и местных сообществ (сокращение регионального и местного финансирования, выделяемого на научно-исследовательскую работу (НИР) и хоздоговорные работы, привлечение к выполнению НИР и хоздоговорных работ организаций из других регионов, асинхронность в тематике НИР ГАГУ и потребностей региональной экономики и др.).

В условиях обозначенных вызовов и внутренних ограничений (кадровых, финансовых, материальной базы) ГАГУ предстоит найти новые источники ресурсов и точки роста образовательной и научной деятельности, определить свое уникальное место и позиции на карте российского высшего образования и в мировом пространстве.

Краткая характеристика и обоснование конкурентных преимуществ Университета (сильных сторон) по основным направлениям деятельности.

Точки роста Университета связаны с имеющимися и новыми конкурентными преимуществами в результате модернизации базовых процессов. В их числе:

1. *Гибкость образовательного процесса и реализация широкого спектра направлений подготовки.* Для сбалансированного обеспечения региона кадрами, исходя из задач социально-экономического развития региона, потребуется открытие новых направлений и профилей подготовки кадров в сферах образования, туризма и сельского хозяйства.

2. *Потенциал образовательных программ и исследований в сфере алтаистики и тюркологии.* В 2013 г. в ГАГУ был создан одноименный факультет, функционирует Центр алтаистики и тюркологии, научно-исследовательская лаборатория «Алтайская филология», научно-исследовательский центр истории и культуры тюркских народов, Центр языка и культуры Китая. Исследования в этой области ведутся во многих мировых центрах. В этой связи на базе ГАГУ может быть сформирован центр мирового уровня.

3. *Ведущие позиции ГАГУ на рынке научных исследований в регионе* (по 13 отраслям наук), представляя преимущественно исследования, направленные на изучение культуры и истории Республики Алтай, на изучение и использование природно-ресурсного и экологического потенциала в контексте изменения климата и разработке планов адаптации, на всестороннее изучение социально-экономического развития республики. В структуре Университета функционирует 14 лабораторий, 3 научные школы, 5 научно-исследовательских центров, вузовско-академическая кафедра устойчивого развития горных территорий, созданная

совместно с ИВЭП СО РАН и одноименная кафедра ЮНЕСКО. У ГАГУ есть возможность сотрудничества со всеми научными учреждениями Республики Алтай и других регионов России.

4. Комплексные темы инновационного характера, разрабатываемые в ГАГУ и направленные на исследование возможностей использования местного экологически чистого растительного, животного и минерального сырья, что согласуется с положениями Индивидуальной программы социально-экономического развития Республики Алтай до 2024 года.

5. Программы дополнительного образования разных уровней на базе ГАГУ, реализуемые в партнерстве с другими организациями (дополнительные для школьников, дополнительные профессиональные для взрослого населения). У Университета выстроена система взаимодействия со школами региона (требующая дальнейшего совершенствования и развития).

6. Многолетний опыт участия ГАГУ в региональных программах развития и проектах.

2. СТРАТЕГИЯ РАЗВИТИЯ ГОРНО-АЛТАЙСКОГО ГОСУДАРСТВЕННОГО УНИВЕРСИТЕТА

2.1. Миссия

Миссия Университета – способствовать росту международной конкурентоспособности Республики Алтай как трансграничного региона, его человеческого и научно-технического потенциала посредством воспроизводства талантов, их интеграции в экономику Южно-Сибирского макрорегиона и страны в целом.

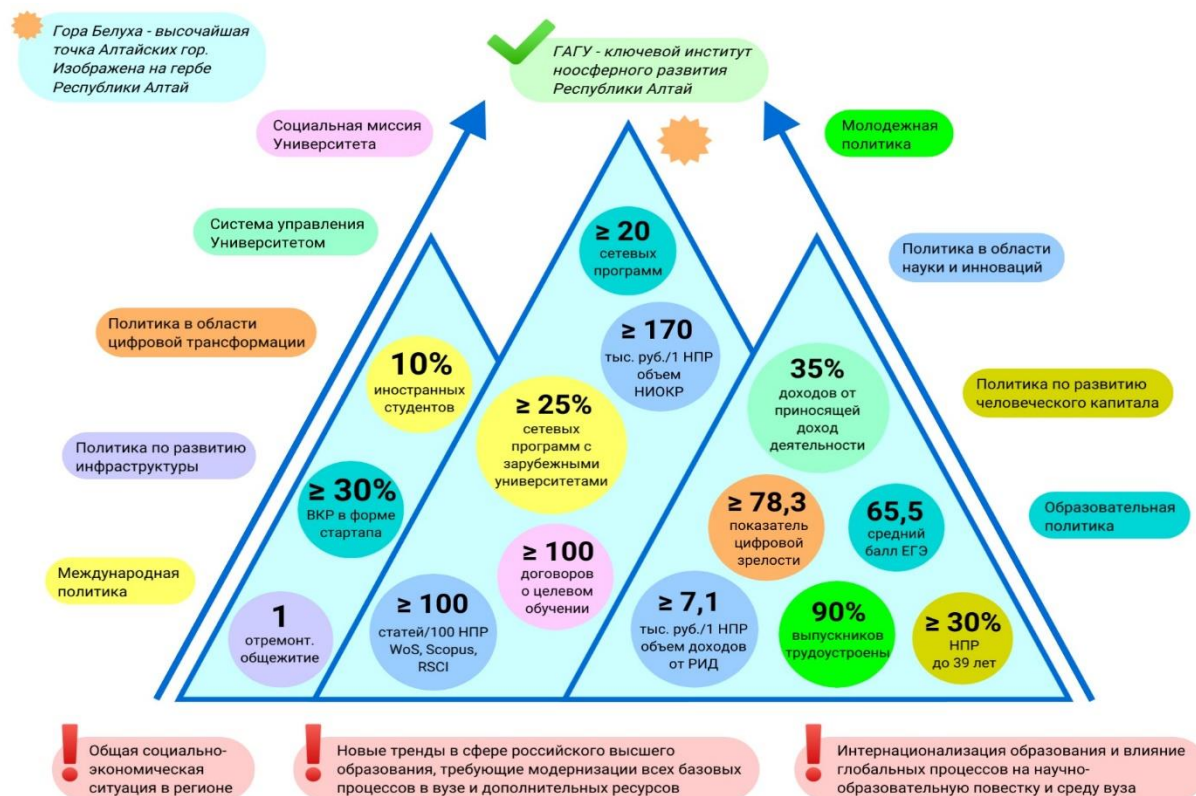
2.2. Стратегическая цель

Стратегическая цель Университета – стать ключевым институтом ноосферного развития в экономике, обществе, культуре и образовании Республики Алтай, обеспечивающим кадровое и научно-инновационное сопровождение приоритетных направлений социально-экономического развития региона, в том числе образования, туризма, сельского хозяйства, управления территориями с учетом принципов «зеленой» экономики, развитие тюркского историко-культурного наследия.

В рамках стратегической цели ГАГУ позиционируется как:

- центр компетенций по направлению «Рекреация, туризм и экология»;
- центр компетенций по направлению «Сельское хозяйство и агроинженерия»;
- центр алтаистики и тюркологии мирового уровня;
- региональный центр педагогического образования.

2.3. Целевая модель развития Университета



Стратегические задачи:

1. Формирование портфеля новых образовательных программ разных уровней (по содержанию и направленности), интегрирующих фундаментальную подготовку и исследовательскую деятельность, с учетом потребностей республиканского рынка труда, в том числе в сфере сельского хозяйства и агропромышленного комплекса, туризма, алтаистики и тюркологии, народного художественного творчества и промыслов, педагогики; внедрение образовательной модели, основанной на современных формах обучения и передовых информационных и информационно-коммуникационных технологиях.

2. Создание эффективной системы выполнения фундаментальных и прикладных научных исследований в молекулярно-генетической сфере и биоинженерии, «зеленой» экономике и экологии, туристско-рекреационном комплексе, алтаистике и тюркологии, системы производства конкурентных на мировом уровне знаний и технологий; организовать для этого сетевое взаимодействие с ведущими российскими и зарубежными университетами и научными центрами.

3. Формирование у студентов лидерских качеств, культуры здорового образа жизни и спорта, развитие студенческого самоуправления и проектных

компетенций, культурно-эстетическое воспитание, формирование российской идентичности и правовой культуры.

4. Повышение эффективности системы управления персоналом на основе совершенствования подходов к формированию кадрового обеспечения, оценки эффективности и результативности труда всех категорий работников, стимулирования и мотивации трудовой деятельности, профессионального развития.

5. Формирование инновационной инфраструктуры Университета и комфортной среды в целях закрепления в республике амбициозных и наиболее квалифицированных выпускников, реализации ими собственных проектов, а также в целях привлечения квалифицированных кадров в регион. Содействие развитию предпринимательской среды в республике, в том числе посредством взаимодействия с Центром поддержки предпринимательства, Центром поддержки экспорта, оказания консультационных услуг (бизнес-планирование, организация новых бизнесов, исследования целевых рынков, разработка пострановой стратегии экспорта, онлайн продвижение продукции производителей региона на целевые рынки).

6. Формирование единой цифровой среды ГАГУ, направленной на повышение качества и доступности предоставляемых услуг, в том числе в сфере образования, научно-исследовательской деятельности, трансфера знаний и технологий, коммерциализации разработок, молодежной политики.

7. Трансформация системы управления Университетом и повышение финансовой устойчивости на основе развития системы стратегического планирования, оптимизации основных и вспомогательных процессов и их цифровизации, диверсификации источников доходов Университета, наращивания репутационных активов.

8. Создание драйверов социокультурных изменений региона, обеспечение повышения культурного и образовательного уровня населения Республики Алтай на основе реализации просветительских программ и проектов, разнообразия форм и методов работы с различными группами населения, интеграции с местными сообществами, проведения мероприятий международного, российского, республиканского уровней.

9. Разработка и внедрение активной PR-политики на разных уровнях в сфере международной деятельности, пропаганда достижений и возможностей Университета в области обучения иностранных студентов, совместной научно-исследовательской деятельности.

Практическая реализация целевой модели будет способствовать повышению качества приема абитуриентов в ГАГУ, закреплению молодежи в регионе и ее последующему трудоустройству, обновлению кадрового состава организаций

и предприятий, воспроизводству научных и научно-педагогических кадров Университета. Как следствие - росту человеческого капитала и экономики Республики Алтай, имиджа ГАГУ на национальном и международном рынках образовательных услуг.

3. МЕРОПРИЯТИЯ ПО ДОСТИЖЕНИЮ ЦЕЛЕВОЙ МОДЕЛИ РАЗВИТИЯ

3.1. Образовательная политика

Приоритеты развития образовательной политики в ГАГУ представлены следующими направлениями.

Направление 3.1.1. Развитие комплексной работы со школьниками, привлечение талантливых абитуриентов, реализация профориентационной деятельности.

В рамках Программы развития Университету необходимо внедрить новые инструменты образовательной политики, которые позволят преодолеть тенденцию миграции талантливых абитуриентов в образовательные организации высшего образования других регионов, в том числе за счет ранней профориентации, создания привлекательных траекторий развития в процессе обучения, гарантированных карьерных перспектив после окончания Университета.

Мероприятие 3.1.1.1. Создание профильной площадки для детей «Малый университет» с целью совершенствования предметных умений, приобщения школьников к проектной деятельности, их ранней профориентации с целью поступления в ГАГУ:

- школа одарённых детей «Эврика» (12-18 лет) - подготовка к научным конкурсам, региональным и всероссийским предметным олимпиадам через углубленное изучение школьных предметов; с целью привлечения талантливых абитуриентов из Республики Алтай, сопредельных регионов и близлежащих иностранных государств;

- физматшкола (сочетание стационарного формата и летних площадок в распределенном формате);

- летний лагерь «Твой друг МАЙЛО» - формирование начальных исследовательских, проектных и творческих компетенций у детей младшего школьного возраста по направлениям «Робототехника», «Юный эколог», «Творчество. Мультипликация», «Астрономия», «Интеллектуальный спорт» через активное участие в образовательной, досугово-развивающей, спортивно-оздоровительной и социально значимой деятельности;

- летняя естественнонаучная школа «Мир открытий: от теории к практике» - приобретение опыта практической работы по химии, биологии и географии в научных лабораториях Университета;

- летняя языковая площадка «Prodigy» (8-12 лет) с изучением английского и немецкого языков - формирование иноязычной коммуникативной компетенции и развитие творческих способностей.

Мероприятие 3.1.1.2. Организация и проведение предметных олимпиад для школьников.

Мероприятие 3.1.1.3. Совместная деятельность Университета и регионального Центра выявления, поддержки и развития способностей и талантов у детей и молодежи в Республике Алтай в части сопровождения и подготовки талантливой молодежи региона с использованием интеллектуальных и материально-технических ресурсов Университета.

Мероприятие 3.1.1.4. Создание психолого-педагогических классов с целью выявления педагогически одаренных школьников, формирования у них готовности к профессионально-личностному самоопределению и интеграции педагогически одаренных школьников в профессиональное сообщество на этапе обучения в школе.

Мероприятие 3.1.1.5. Расширение перечня программ дополнительного образования, реализуемых исключительно в формате электронного обучения или дистанционных образовательных технологий для школьников региона по предметным областям, с целью углубленного изучения материала и подготовки к ЕГЭ.

Мероприятие 3.1.1.6. Расширение масштабов профессиональной агитации по привлечению абитуриентов на образовательные программы Университета.

Направление 3.1.2. Развитие инновационной образовательной среды с новыми технологиями и моделями образования, опирающимися на возможности цифровых технологий.

Мероприятие 3.1.2.1. Реализация модели образовательных программ высшего образования: присвоение выпускнику нескольких квалификаций, построение траектории обучения в соответствии с потребностями рынка труда.

Мероприятие 3.1.2.2. Создание условий для перехода к модели индивидуальных образовательных траекторий:

- банк выборных дисциплин, банк универсальных и общепрофессиональных компетенций;

- тьюторская служба для сопровождения обучающихся.

Мероприятие 3.1.2.3. Выстраивание системной работы с лицами с ограниченными возможностями здоровья (при поддержке РУМЦ Новосибирского государственного технического университета). Внедрение ассистивных технологий в адаптированные образовательные программы всех уровней.

Направление 3.1.3. Создание новых конкурентоспособных образовательных программ, включая сетевые, направленных на практическую ориентацию обучения и формирование компетенций, необходимых для предприятий реального сектора экономики и/или по их прямому заказу, а также востребованных на образовательном рынке.

Разработка новых направлений и программ будет основываться на мониторинге востребованности рынком, оценке потенциала интеграции с ведущими российскими и зарубежными образовательными организациями высшего образования, экономической эффективности реализации программ.

Программа предусматривает ежегодное обсуждение на уровне Правительства Республики Алтай имеющегося Прогноза потребности рынка труда Республики Алтай в кадрах, оценки его реальности и актуальности, согласования открытия новых направлений и профилей с учетом экономической целесообразности и целевой подготовки кадров.

Мероприятие 3.1.3.1. Актуализация портфеля образовательных программ в соответствии со Стратегией научно-технологического развития Российской Федерации и Республики Алтай. Развитие традиционных направлений подготовки: в сфере педагогики, сельского хозяйства и ветеринарии, туризма (с расширением профилизации в экскурсионном, спортивном, научном туризме), алтаистики и тюркологии (с усилением вектора международного сотрудничества).

Мероприятие 3.1.3.2. Расширение профилей подготовки по актуальным направлениям социально-экономического развития Республики Алтай. Подготовка обучающихся к оценке квалификаций на соответствие профстандартам. Привлечение руководителей и специалистов организаций региона к разработке образовательных программ Университета. Позиция и потребности ключевых предприятий региона будут учитываться при разработке образовательных программ, позволяя конкретизировать требования к уровню компетенций выпускников и разработать учебные планы с учетом требований рынка труда и возможностей Университета. При разработке основных образовательных программ планируется совместное проведение функционального анализа через описание трудовой деятельности, ее функций и результатов, что позволит оперативно учитывать изменения в технологии и организации труда на региональных рынках труда. Функциональный анализ начинается с установления требований работодателей к стандартам деятельности в рамках конкретной профессиональной области (профессии) с целью выявления реальных и перспективных требований отрасли к различным категориям работников.

Мероприятие 3.1.3.3. Реализация сетевых, в том числе дудипломных основных образовательных программ (СПО, бакалавриат, магистратура, ДПП) с участием образовательных организаций России.

Мероприятие 3.1.3.4. Целевая подготовка специалистов для республики и сопредельных территорий на базе ГАГУ.

Мероприятие 3.1.3.5. Формирование цифровых компетенций и опережающих цифровых навыков по заказу работодателей, в т.ч. через увеличение количества образовательных программ (ИТ и не ИТ-профиля), направленных на подготовку кадров для цифровой экономики. Развитие сотрудничества с лучшими ООВО и ИТ-компаниями для привлечения кадровых и инфраструктурных ресурсов и эффективной реализации программ академической мобильности по основным профессиональным образовательным программам. Организация и участие в акселераторах, конкурсах, соревнованиях по ускоренному формированию цифровых компетенций.

Направление 3.1.4. Развитие проектной, в том числе научно-исследовательской работы, предпринимательских инициатив обучающихся; вовлечение обучающихся в фундаментальные, поисковые и прикладные исследования и проекты в интересах отраслевых и региональных партнеров.

Способность к проектной деятельности – одно из ключевых квалификационных требований к работнику любой профессии, предъявляемых рынком труда. В рамках проектной деятельности формируются и предпринимательские компетенции у студентов, что актуально для республики с низким уровнем развития малого и среднего предпринимательства и высоким уровнем безработицы. ГАГУ планирует предоставить обучающимся возможность представления в качестве выпускной квалификационной работы (ВКР) идеи или реализованного бизнес-проекта. Внедрение практики сопровождения подготовки и защиты ВКР в форме стартапов будет способствовать индивидуализации образования, вовлечению талантливых обучающихся в развитие технологического предпринимательства в ГАГУ и Республике Алтай. Результаты стартапов будут использоваться в рамках стратегических проектов.

Мероприятие 3.1.4.1. Развитие проектной деятельности обучающихся, осуществляемой в рамках учебных планов, в том числе направленной на формирование навыков коммуникации, командной работы, предпринимательства.

Мероприятие 3.1.4.2. Создание в Университете стартапстудии/бизнес-акселератора/студенческого проектного центра, междисциплинарного коворкинг-пространства, доступных для всех субъектов образования, обеспечивающих рост числа проектных задач от предприятий-партнеров с предоставлением ими своих площадок для разработки и апробации результатов проектов.

Мероприятие 3.1.4.3. Внедрение практики защиты ВКР в форме стартапа, в том числе с целью формирования предпринимательских компетенций обучающихся.

Мероприятие 3.1.4.4. Совместное участие преподавателей и студентов ГАГУ в реализации региональных проектов, выполнении грантов; привлечение инициативных обучающихся к проектной (исследовательской) деятельности, в том числе на коммерческой основе.

Мероприятие 3.1.4.5. Систематическое проведение открытых ярмарок проектов с привлечением представителей власти и бизнеса для представления имеющихся проектов разного рода (социальных, бизнес-проектов и т.д.) для развития предпринимательских компетенций и продвижения разработок Университета вовне.

Мероприятие 3.1.4.6. Проведение ежегодных конкурсов на лучший проект среди студентов ГАГУ (лучший социальный проект, лучший стартап и т.д.) для выхода проектов-победителей на более высокие конкурсы и уровни продвижения.

Направление 3.1.5. Развитие системы дополнительного профессионального образования, в том числе с использованием дистанционных технологий.

Мероприятие 3.1.5.1. Расширение перечня программ дополнительного профессионального образования, реализуемых исключительно в формате электронного обучения или дистанционных образовательных технологий, в том числе с целью привлечения слушателей из сопредельных регионов.

Мероприятие 3.1.5.2. Создание новых конкурентоспособных образовательных программ дополнительного профессионального образования, включая сетевые, направленных на практическую ориентацию обучения и формирование компетенций, необходимых для предприятий реального сектора экономики и/или по их прямому заказу, а также востребованных на образовательном рынке:

Мероприятие 3.1.5.3. Организация и проведение на базе ГАГУ курсов повышения квалификации и профессиональной переподготовки врачей и среднего медицинского персонала, специалистов Министерства здравоохранения Республики Алтай и подведомственных ему государственных учреждений.

Мероприятие 3.1.5.4. Участие ГАГУ в реализации мероприятий по переобучению и повышению квалификации женщин, находящихся в отпуске по уходу за ребенком до достижения им возраста трех лет, а также женщин, имеющих детей дошкольного возраста, не состоящих в трудовых отношениях (в рамках регионального проекта «Содействие занятости женщин - создание условий дошкольного образования для детей в возрасте до трех лет» национального проекта «Демография»).

Мероприятие 3.1.5.5. Участие ГАГУ в реализации мероприятий по переобучению и повышению квалификации граждан, с определенным перечнем лиц для федерального проекта «Содействие занятости» национального проекта «Демография».

Мероприятие 3.1.5.6. Расширение спектра дополнительных образовательных программ, ориентированных на снижение социального напряжения, связанного с перспективным изменением структуры рынка труда из-за появления и исчезновения профессий и увеличения численности населения предпенсионного возраста.

Целевые показатели, План мероприятий и результаты, характеризующие степень достижения целей, представлены в Приложениях 1-2.

3.2. Политика в области научно-исследовательской деятельности и инноваций

Направление 3.2.1. Формирование научно-образовательных центров (интегральных единиц развития науки и образования), соответствующих приоритетам научно-технологического развития общества и задачам социально-экономического развития региона.

Мероприятие 3.2.1.1. Выбор приоритетов и концентрация фундаментальных, прикладных исследований и разработок (соответственно – ресурсов) на перспективных направлениях науки и техники, согласующихся с национальными проектами, федеральными программами и дорожными картами НТИ:

- рекреация, туризм и экология;
- молекулярно-генетические исследования и биоинженерия;
- алтаистика и тюркология.

Направления исследований соответствуют приоритетам Индивидуальной программы социально-экономического развития Республики Алтай до 2024 года.

Мероприятие 3.2.1.2. Создание Научно-технологического парка ГАГУ (Туризм, Экология, Агробиоэкотехнологии, Образование, Алтаистика и тюркология). Формирование междисциплинарных научно-исследовательских коллективов для проведения комплексных исследований (с преимущественной финансовой поддержкой); развитие стратегических партнерств. Реализация принципов проектного управления в научной и инновационной деятельности.

В состав Научно-технологического парка планируется включить:

- Центр туризма и гостеприимства, деятельность которого направлена на проведение научных исследований по изучению, сохранению и развитию туристско-рекреационного потенциала республики; формирование на базе ГАГУ регионального экспертного аналитического и консультационного центра

поддержки устойчивого развития туризма республики; подготовку и переподготовку кадров для туристской индустрии Республики Алтай;

- Центр молекулярно-генетических и биотехнологических исследований «БиоТех», в задачи которого входит микроразмножение перспективных отечественных сортов сельскохозяйственных культур и ценных эндемических объектов Республики Алтай; молекулярно-генетические исследования и определение биохимических показателей ценных биологических объектов; подготовка кадров в области биологии, экологии и сельского хозяйства; введение в промышленное производство ценных биообъектов; содействие трансферу биотехнологий субъекта предпринимательства сельскохозяйственной отрасли.

- Центр алтаистики и тюркологии, созданный с целью расширения границ научных исследований в области алтаистики (тюрко-монгольских, тунгусо-маньчжурских, японо-корейских языков) и китайского языка, сохранения и развития языков и культур народов Алтая; сохранения культурно-исторического наследия этносов, проживающих на сопредельных территориях; расширения и укрепления межрегиональных и международных связей; подготовки кадров в области алтаистики и тюркологии со знанием языков народов Алтая, народной художественной культуры и народных промыслов алтайских народов, этнического туризма, экологии Алтая.

Мероприятие 3.2.1.3. Создание коллабораций (научная кооперация) с ведущими региональными, российскими и международными научными и образовательными организациями, бизнесом, в том числе в рамках Национального проекта «Наука и университеты». Инициирование и реализация совместных проектов по приоритетным направлениям развития региона на базе создаваемого Научно-технологического парка ГАГУ.

Кооперационные связи ГАГУ с научными организациями республики в рамках актуальных и перспективных научных направлений позволят объединить потенциал и претендовать на финансирование и выполнение крупных проектов и грантов (раздел 5 Программы).

Мероприятие 3.2.1.4. Создание системы поддержки публикационной активности и повышения уровня вовлечения профессорско-преподавательского состава Университета в научно-исследовательскую деятельность и ее закрепление внутренними локальными актами (дифференциация нагрузки с учетом публикационной активности, возмещение затрат на перевод статей в международные издания, финансирование участия в международных конференциях, издающих материалы в международных наукометрических базах, формирование базы зарубежных научных изданий с высоким рейтингом по профилю исследований ученых ГАГУ).

Мероприятие 3.2.1.5. Привлечение ведущих российских и иностранных ученых к руководству научно-исследовательскими проектами, в т.ч. на основе разработки и реализации программы привлечения ведущих ученых на краткосрочной основе.

Направление 3.2.2. Стимулирование инновационной деятельности и рост коммерциализации результатов научной деятельности.

Мероприятие 3.2.2.1. Вхождение ГАГУ в региональные кластеры и комплексы (туристско-рекреационный, биотехнологический), консорциумы и ассоциации, проектные группы и т.п., в целях усиления взаимодействия с бизнес-средой.

Мероприятие 3.2.2.2. Мониторинг социально-экономических проектов в регионе, национальных проектов, региональных и федеральных программ развития, проектов НТИ для формирования заявок на участие, предложений Правительству Республики Алтай по поддержке и сопровождению со стороны ГАГУ.

В частности, согласование с профильными министерствами Республики Алтай вариантов участия ГАГУ в мероприятиях Индивидуальной программы развития Республики Алтай:

- научно-методологическая и проектная работа по созданию промышленных парков (по глубокой переработке сельскохозяйственной продукции, пантов марала, лекарственно-технического сырья и дикоросов), развитию обеспечивающей и туристской инфраструктуры туристско-рекреационных кластеров, организации туристических маршрутов и экологических троп, разработке мастер-планов развития туристских территорий и разработки туристского бренда Республики Алтай;

- консалтинговая работа по подготовке приоритетных проектов малого и среднего бизнеса в АО «Федеральная корпорация по развитию малого и среднего предпринимательства»;

- разработка Методических рекомендаций по вопросам оказания финансовой, имущественной, информационной, маркетинговой и иной поддержки субъектам малого и среднего предпринимательства в целях стимулирования их развития.

Мероприятие 3.2.2.3. Создание инновационной инфраструктуры, охватывающей процессы бизнес-инкубирования, акселерации, инжиниринга, опытно-экспериментального производства, маркетинга и трансфера технологий, в том числе площадок Новосибирского государственного университета и ГАГУ как сопряженных студенческих технопарков для совместных исследований и разработок, создания и коммерциализации результатов интеллектуальной деятельности.

Участие ГАГУ в новом направлении исследования: оценка рыночных сегментов и способов коммерциализации продукции народных промыслов в целях становления народных промыслов как самостоятельной отрасли в республике.

Активизация в поиске предприятий – заказчиков для выполнения НИОКР. Разработка и внедрение практики защиты обучающимися ВКР в виде стартапа.

Мероприятие 3.2.2.4. Создание сервисов в области правовой охраны интеллектуальной собственности: открытие на базе Университета Центра поддержки технологий и инноваций (далее – ЦПТИ) в рамках проекта Всемирной организации интеллектуальной собственности (далее - ВОИС) по созданию сети ЦПТИ в России для популяризации знаний в области правовой охраны и управления интеллектуальной собственностью в профессиональной и бизнес-среде, участия в организации обучающих семинаров с привлечением экспертов Федерального института промышленной собственности и ВОИС, а также оказания консультационных услуг хозяйствующим субъектам региона.

Мероприятие 3.2.2.5. Аттестация патентного поверенного из числа работников Университета в пятилетней перспективе.

Мероприятие 3.2.2.6. Разработка и запуск новых образовательных и просветительских проектов для школьников в целях популяризации института интеллектуальной собственности среди детей и молодежи, мотивации подрастающего поколения к изобретательству и рационализаторству, в т.ч. Международный детский конкурс «Школьный патент – шаг в будущее!».

Направление 3.2.3. Развитие системы вовлечения талантливой молодежи в научно-исследовательскую деятельность, обеспечивающей условия для осуществления молодыми учеными исследований и разработок.

Мероприятие 3.2.3.1. Разработка программ привлечения выпускников аспирантуры и молодых ученых из ведущих образовательных организаций высшего образования для ведения научной и образовательной деятельности в Университете.

Мероприятие 3.2.3.2. Развитие в ГАГУ системы стипендиальной поддержки аспирантов и грантовой поддержки молодых ученых.

Мероприятие 3.2.3.3. Трудоустройство аспирантов и докторантов, успешно защитивших диссертационную работу, в научных и образовательных подразделениях Университета на условиях дополнительной стимулирующей поддержки (приоритетность в финансировании программ повышения квалификации, стажировок).

Целевые показатели, План мероприятий и результаты, характеризующие степень достижения целей, представлены в Приложениях 1-2.

3.3. Молодежная политика

Целью молодежной политики Университета является создание условий для полноценной самореализации обучающихся, раскрытия и поддержки их творческого, научного, предпринимательского потенциала, обеспечения личностного и профессионального роста, социализации и успешной интеграции в социокультурное пространство Университета и региона. Молодёжная политика Университета синхронизирована с векторами развития молодежной политики Российской Федерации и Стратегией развития физической культуры и спорта в Российской Федерации до 2030 года и включает: содействие реализации молодёжных инициатив; развитие созидательной активности и вовлечение всех групп молодёжи в социальную практику; создание системы молодёжных информационных ресурсов; духовно-нравственное, культурное и патриотическое воспитание; физическое развитие молодёжи.

Для реализации молодежной политики в ГАГУ имеется базовая инфраструктура: Центр воспитательной и внеучебной работы, спортивный клуб «Буревестник», Военно-патриотический клуб «БаРС», Центр социально-психологической помощи, Волонтерский центр, ансамбль русской песни «Любава», вокальная студия «Консонанс», рок-студия ГАГУ, театральная студия «Жизнь», туристский клуб «Горизонт», спортивно-оздоровительная база.

Управление молодежной политикой с 2021 года сконцентрировано в рамках деятельности Центра воспитательной и внеучебной работы.

В Университете действует студенческое научное общество, способствующее не только сохранению традиций, но и развитию научно-образовательного потенциала молодых исследователей с привлечением опытных наставников из числа научно-педагогических работников.

Молодежная политика ГАГУ к 2032 году – это инструмент развития ГАГУ, включающий механизмы поддержки активного нового поколения специалистов, формирующий человеческий капитал Университета, Республики Алтай и Российской Федерации.

Приоритеты развития молодежной политики представлены следующими направлениями.

Направление 3.3.1. Развитие системы гражданско-патриотического воспитания, создание условий для повышения культуры информационной безопасности в студенческой среде

Мероприятие 3.3.1.1. Поддержка программ и проектов, направленных на воспитание уважения к представителям различных народов.

Мероприятие 3.3.1.2. Проведение культурных фестивалей с привлечением работников и ресурсов Музейного комплекса ГАГУ, в том числе направленных на популяризацию культуры тюркских народов; привлечение к этому

образовательных организаций высшего образования-партнеров для тиражирования и популяризации национальной культуры и идентичности.

Мероприятие 3.3.1.3. Вовлечение молодежи в активную работу поисковых, археологических, военно-исторических, краеведческих и молодежных объединений.

Мероприятие 3.3.1.4. Формирование толерантного сознания молодежи, профилактику экстремизма и ксенофобии.

Мероприятие 3.3.1.5. Реализация комплекса мероприятий по патриотическому, гражданскому и духовно-нравственному воспитанию молодежи в рамках деятельности Ассоциации студенческих патриотических клубов «Я горжусь».

Направление 3.3.2. Совершенствование среды для развития конкурентоспособной личности.

Мероприятие 3.3.2.1. Разработка и реализация добровольческих проектов в Университете с целью развития на базе ГАГУ регионального волонтерского корпуса. При этом особое внимание необходимо уделить обучению волонтеров посредством реализации программ дополнительного образования для формирования у них компетенций, позволяющих осуществлять свою деятельность эффективно.

Мероприятие 3.3.2.2. Формирование системы поддержки молодежной добровольческой деятельности.

Мероприятие 3.3.2.3. Развитие молодежных инициатив в сфере инклюзии.

Мероприятие 3.3.2.4. Реализация проектов, направленных на развитие кампуса (улучшение среды для досуга и здорового образа жизни, клубов по интересам и студенческих лиг по различным видам деятельности, повышение комфортности кампуса, создание общественных пространств и др.).

Направление 3.3.3. Формирование системы поддержки молодежных инициатив.

Мероприятие 3.3.3.1. Развитие органов студенческого самоуправления, привлечение студенческих объединений к мониторингу контроля качества образования в Университете.

Мероприятие 3.3.3.2. Сопровождение социально-активных и талантливых обучающихся и молодых работников, принимающих участие в мероприятиях университетского, регионального и федерального уровней. Участие в региональных, всероссийских и международных конкурсах на деятельность лучшего органа студенческого самоуправления, что может помочь улучшить бренд и узнаваемость Совета обучающихся.

Мероприятие 3.3.3.3. Совершенствование системы поощрения и мотивации талантливой молодежи.

Направление 3.3.4. Формирование ценностей здорового образа жизни.

Мероприятие 3.3.4.1. Вовлечение молодежи в пропаганду здорового образа жизни, регулярные занятия физической культурой и спортом, в том числе техническими видами спорта.

Мероприятие 3.3.4.2. Совершенствование системы студенческих соревнований и развитие студенческого спорта.

Мероприятие 3.3.4.3. Реализация проектов в области физкультурно-спортивной и оздоровительной деятельности, связанных с популяризацией здорового образа жизни, спорта, а также с созданием положительного образа молодежи, ведущей здоровый образ жизни; выполнение обучающимися нормативов испытаний (тестов) Всероссийского физкультурно-спортивного комплекса «Готов к труду и обороне» (ГТО).

Мероприятие 3.3.4.4. Разработка и внедрение проекта «Инклюзивные волонтеры» для успешной инклюзивной среды для студентов, имеющих ограниченные возможности здоровья.

Мероприятие 3.3.4.5. Содействие развитию инфраструктуры для отдыха и оздоровления молодежи, привлечение молодежи в добровольные студенческие спасательные формирования и подразделения добровольной пожарной охраны.

Мероприятие 3.3.4.6. Адекватность средств и методов физической культуры и спорта личностным особенностям молодежи, их интересам и потребностям, с использованием педагогических приемов, направленных на снижение уровня тревожности и агрессивности, повышение самооценки личности, развитие физических и нравственно-этических качеств, повышение мотиваций к учебной и физкультурно-оздоровительной деятельности.

Мероприятие 3.3.4.7 Повышение роли Центра социально-психологической помощи ГАГУ в диагностика актуальных проблем студенческой молодежи, профилактике и преодолении отклонений в социальном и психологическом здоровье, а также в личностном развитии.

Направление 3.3.5. Развитие Центра карьеры ГАГУ как площадки профессионального самоопределения и развития карьерного потенциала студентов.

Мероприятие 3.3.5.1. Создание базовых условий для реализации предпринимательского потенциала молодежи, в том числе социального, а также создание и поддержка деятельности студенческих объединений, направленной на развитие социально ориентированного молодежного предпринимательства.

Мероприятие 3.3.5.2. Развитие трудовой и проектной активности молодежи путем совмещения учебной и трудовой деятельности; развитие практик, способствующих получению студентами трудового опыта (в том числе путем развития профильных студенческих отрядов).

Мероприятие 3.3.5.3. Создание сообщества из числа активных обучающихся и представителей заинтересованных предприятий региона.

Мероприятие 3.3.5.4. Совершенствование цифровой карьерной среды ГАГУ – подключение работодателей к Факультетусу - отслеживание цифрового следа каждого выпускника ГАГУ от поступления до трудоустройства.

Мероприятие 3.3.5.5. Создание условий для взаимодействия с выпускниками Горно-Алтайского государственного университета: организация мероприятий с целью передачи опыта от более старшего поколения в адрес молодого (наставничество; мастер-классы, тренинги, стажировки); организация участия выпускников в качестве экспертов с целью поддержания университетских функций (участие в работе совещательных и консультативных органов); формирование условий с целью возможности оказания выпускниками финансовой поддержки проектов Университета, в том числе через механизм эндаумента.

Направление 3.3.6. Создание условий для развития молодежного предпринимательства в образовательной организации высшего образования.

Мероприятие 3.3.6.1. Реализация образовательных траекторий, направленных на разработку и сопровождение студенческих проектов.

Мероприятие 3.3.6.2. Создание условий для развития студенческого предпринимательства.

Целевые показатели, План мероприятий и результаты, характеризующие степень достижения целей, представлены в Приложениях 1-2.

3.4. Политика по развитию человеческого капитала

Трансформационные процессы социально-экономического развития страны обуславливают изменение требований к кадровому обеспечению образовательной организации высшего образования. Изменения касаются процессов формирования кадрового состава, адекватного потребностям развития Университета, настройки механизма сохранения преемственности и развития научного потенциала.

В ГАГУ отмечается тенденция старения кадрового состава и низкие темпы омоложения. Остро проявляется социально-опекающая кадровая политика, связанная с заботой о персонале, его адаптивности и устойчивости на региональном рынке труда. Такая политика, безусловно, социально ориентирована, но не способствует развитию конкуренции и высвобождению ресурсного обеспечения для притока кадров более высокой квалификации, способных вносить существенный вклад в ведущие (прорывные) направления развития Университета и региона.

Направление 3.4.1. Формирование кадрового обеспечения и обновление кадрового состава.

Мероприятие 3.4.1.1. Разработка и реализация программы привлечения молодежи для снижения среднего возраста кадрового состава.

Мероприятие 3.4.1.2. Разработка программы профессиональной и социально-психологической адаптации и стимулирующей поддержки молодых преподавателей (за счет стартовой целевой поддержки во время обучения талантливой молодежи в аспирантуре (в магистратуре) и внутренних научно-исследовательских грантов).

Мероприятие 3.4.1.3. Организация стажировок, стимулирование участия в научных конференциях и семинарах, программах повышения квалификации аспирантов и молодых преподавателей Университета.

Мероприятие 3.4.1.4. Разработка программы поддержки перспективных исследователей с высокой вероятностью защиты диссертаций на соискание научных степеней.

Мероприятие 3.4.1.5. Проведение регулярного мониторинга рынка труда с целью систематизации требований и запросов бизнеса к специалистам по направлениям подготовки в Университете. Выстраивание программ профессиональной подготовки молодых специалистов на основе выявленных требований.

Мероприятие 3.4.1.6. Развитие в Университете института наставничества для молодых специалистов.

Мероприятие 3.4.1.7. Разработка программы привлечения ведущих специалистов отечественных и мировых образовательных учреждений, научно-исследовательских организаций по приоритетным для Университета образовательным программам.

Направление 3.4.2. Формирование устойчивой системы развития человеческого потенциала.

Мероприятия направлены на стимулирование и вовлечение сотрудников в решение стратегических задач развития Университета через настройку механизмов поддержки непрерывного повышения квалификации и преемственности работы научных школ, а также выстраивания прозрачной системы оценки результативности деятельности структурных подразделений и НПР.

Мероприятие 3.4.2.1. Внедрение программы непрерывной опережающей профессиональной переподготовки и повышения квалификации научно-педагогических кадров Университета посредством:

– разработки и внедрения системы комплексной оценки компетенций НПР и определения на основе проведенной оценки планов перспективного развития профессорско-преподавательского состава; реализация в партнерстве с другими ООВО программ повышения квалификации ППС: в образовании и науке;

в образовательных технологиях (проектное обучение); в предпринимательстве (управление инновациями; право и экономика интеллектуальной собственности);

- повышения квалификации административно-управленческого персонала в сфере управления образовательной и научной деятельностью;

- развития языковых компетенций научно-педагогических работников Университета силами собственных преподавателей иностранных языков и путем привлечения носителей языка, специализирующихся на профильных специальностях, в том числе посредством современных дистанционных технологий.

Мероприятие 3.4.2.2. Трансформация системы планирования и распределения работ на основе совершенствования системы эффективного контракта с преподавателями, научными сотрудниками, специалистами вспомогательных подразделений для вовлечения всех категорий работников Университета в реализацию приоритетных задач Университета посредством:

- определения и согласования критериев и показателей результативности структурных подразделений с последующей декомпозицией на уровень факультетов/института/колледжа, кафедр (научных лабораторий) и научно-педагогических работников, административно-управленческого персонала;

- создания механизма распределения нагрузки НПП в зависимости от научно-исследовательского потенциала специалиста и его результативности в обеспечении целевых показателей развития Университета;

- разработки системы мониторинга индивидуальных достижений и оценки эффективности деятельности НПП и административно-управленческого персонала по заданным критериям;

- автоматизации системы ввода, верификации и подтверждения результативности выполнения эффективного контракта;

- обоснования изменений в локальные положения (система оплаты труда, аттестация, повышение квалификации) с учетом оценки результатов деятельности;

- совершенствования действующей системы эффективного контракта, аттестации работников Университета на основе принципов стимулирования деятельности по выполнению показателей эффективного контракта.

Направление 3.4.3. Формирование кадрового резерва.

Мероприятие 3.4.3.1. Разработка (совершенствование) программы формирования кадрового резерва, включая:

- оценка кадрового состава с учетом как среднесрочной, так и долгосрочной перспективы ротации кадров на основе социально-демографических характеристик и результативности выполнения показателей эффективного контракта;

- обновление стратегического и оперативного кадрового резерва (резерва выдвижения и замещения) с целью управления талантами, планирования преемственности;
- организацию целевых мероприятий подготовки резервистов, в т.ч. через сетевые формы взаимодействия с партнерами Университета;
- организацию стажировок и академической мобильности преподавателей и ученых (состоящих в кадровом резерве Университета) в ведущие образовательные учреждения и научные организации на основе конкурсного отбора;

Целевые показатели, План мероприятий и результаты, характеризующие степень достижения целей, представлены в Приложениях 1-2.

3.5. Политика по развитию инфраструктуры

Университет располагает необходимыми объектами для организации учебного процесса (учебные корпуса) и социально-бытового обеспечения студентов (общежития, столовые, медпункты и пр.). Университет имеет на балансе 36 зданий. Все здания расположены в г. Горно-Алтайск, за исключением здания спортивно-оздоровительной базы в с. Артыбаш Турочакского района. Общая площадь имеющихся зданий составляет 44410,7 кв. м. Учебно-лабораторные площади составляют 30749 кв. м, научно-исследовательские – 339 кв.м, площади, занятые под спортивные сооружения – 1305,3 кв.м.

Общая площадь земельных участков для учебного процесса, находящихся в распоряжении Университета, составляет 41,5504 га. Один земельный участок площадью 0,76 га расположен в с. Артыбаш Турочакского района. В пользовании Университета имеется опытно-производственное поле в г. Горно-Алтайск – 29,8 га.

Учебно-опытной базой для проведения занятий в период учебно-полевых практик со студентами служит агробиостанция.

Университет располагает помещениями для учебного процесса и самостоятельной работы обучающихся, оборудованными в соответствии с государственными нормами и требованиями, в том числе в соответствии с федеральными государственными образовательными стандартами (аудитории, кабинеты, лаборатории, компьютерные классы, музеи, гербарий, помещения для занятий физической культурой и спортом, практической подготовки обучающихся и др.). Имеется около 50 аудиторий со стационарным мультимедийным оборудованием. Балансовая стоимость оборудования на 31.12.2022 составляет 249085,7 тыс. руб. Количество компьютеров в расчете на одного студента – 0,27 ед. Удельный вес стоимости оборудования (не старше 5 лет) в общей стоимости оборудования – 54,55 %.

В состав материальной базы Университета входят три студенческих общежития секционного типа общей площадью 12 738,8 кв. м, со 100 % обеспеченностью от числа нуждающихся обучающихся. Условия, необходимые для проживания студентов, постоянно совершенствуются.

Социальная работа направлена на сопровождение студентов социальных категорий (инвалидов, сирот, участников боевых действий, подвергшихся радиации). Всем студентам социальных категорий по необходимости предоставляется место в общежитии.

Для повышения конкурентоспособности ГАГУ, привлечения абитуриентов и иностранных студентов, высококвалифицированных НТР и специалистов из других регионов, закрепления молодых кадров планируется развитие материальной базы и социальной инфраструктуры: строительство общежитий, реконструкция и ремонт действующих объектов недвижимости, обновление и приобретение дополнительной компьютерной и оргтехники, приобретение современного программного обеспечения, модернизация аудиторного фонда.

Направление 3.5.1. Мероприятия совершенствования и модернизации материально-технической базы и социально-культурной инфраструктуры.

Мероприятие 3.5.1.1. Реконструкция/капитальный ремонт студенческого общежития № 3, капитальный ремонт учебных корпусов.

Капитальный ремонт студенческого общежития № 3: для приведения конструкций здания в работоспособное состояние требуется проведение следующих работ: - усиление и восстановление несущей способности фундаментов и отмостки; наружных стен (в том числе утепление фасадов здания); перегородок; перекрытия; лестниц; лоджий, козырьков; крыши, кровли; полов; дверей, отделочных покрытий; прочих конструкций: эвакуационных выходов; инженерных систем (отопление, водоотведение и канализации, электроснабжение, вентиляция, система противопожарной защиты, система оповещения и эвакуации при антитерроре).

Стоимость работ по капитальному ремонту общежития № 3 составляет 100 000 000,00 руб.

Капитальный ремонт учебных корпусов: для приведения конструкций здания в работоспособное состояние, требуется проведение следующих работ: усиление и восстановление несущей способности фундаментов и отмостки; наружных стен (в том числе утепление фасадов здания); перегородок; перекрытия; лестниц; лоджий, козырьков; крыши, кровли; полов; дверей, отделочных покрытий; прочих конструкций: эвакуационных выходов; инженерных систем (отопление, водоотведение и канализации, электроснабжение, вентиляция, система противопожарной защиты, система оповещения и эвакуации при антитерроре).

Стоимость работ по капитальному ремонту учебных корпусов составляет 500 000 000,00 руб.

Мероприятие 3.5.1.2. Совершенствование системы обеспечения студентов общежитиями, предусматривающее расширение возможностей проживания для студенческих семей. Создание условий для организации группы кратковременного пребывания детей и/или комнаты матери и ребенка для студенческих семей.

Направление 3.5.2. Совершенствование условий для осуществления образовательного и воспитательного процессов в ГАГУ.

Мероприятие 3.5.2.1. Содействие развитию инфраструктуры для отдыха и оздоровления молодежи.

Мероприятие 3.5.2.2. Совершенствование условий для обучения лиц с ограниченными возможностями здоровья.

Мероприятие 3.5.2.3. Совершенствование инфраструктуры и сервисов сопровождения для иностранных студентов и абитуриентов; создание условий для постоянного пребывания иностранных граждан в регионе после окончания учебы в Университете.

Целевые показатели, План мероприятий и результаты, характеризующие степень достижения целей, представлены в Приложениях 1-2.

3.6. Политика в области цифровой трансформации

Уровень цифровой зрелости Университета на 31.12.2022 составляет 43,8 б. из 100, что соответствует базовому уровню цифровой зрелости¹. Достижению высокого уровня цифровой зрелости Университета препятствуют следующие барьеры, которые необходимо преодолеть:

- недостаточный уровень развития инфраструктуры (5,8 б. из 20);
- недостаточный уровень развития цифровых сервисов (10,8 б. из 20), в том числе сервисов управления данными (0 б. из 30).

Высокие показатели уровня развития информационных систем (19,2 б. из 20) и цифровых компетенций обучающихся, научно-педагогических работников и административно-управленческого персонала (8 б. из 10) предполагают дальнейшее совершенствование этих направлений.

Программой предусмотрены мероприятия по достижению высокого уровня цифровой зрелости Университета и внедрению цифровых технологий по всем направлениям деятельности ГАГУ.

Направление 3.6.1. Цифровизация образовательной деятельности.

¹ Расчет по методике "Паспорт цифровой зрелости ООВО, подведомственных Минобрнауки России" Института цифрового развития науки и образования МФТИ

Мероприятие 3.6.1.1. Разработка онлайн-курсов для реализации основных профессиональных образовательных программ.

Мероприятие 3.6.1.2. Разработка онлайн-курсов для реализации дополнительных профессиональных образовательных программ.

Мероприятие 3.6.1.3. Развитие сервиса для размещения онлайн-курсов «Образовательный портал», включая интегрированный сервис «Видеоконференции».

Мероприятие 3.6.1.4. Развитие сервисов для абитуриентов («Навигатор абитуриента», «Личный кабинет абитуриента»).

Мероприятие 3.6.1.5. Развитие сервисов для обучающихся и работников («Личный кабинет обучающегося/сотрудника», «Видеоконференции», «Электронная зачетная книжка», «Результат освоения образовательной программы», «Портфолио обучающегося», «Справки», «Расписание занятий», «Обходной лист», «Журналы посещаемости», «Индивидуальные образовательные траектории», «Опросы», «Оплата обучения», «Электронный диплом», «Техническая поддержка»).

Мероприятие 3.6.1.6. Развитие сервисов для всех целевых аудиторий пользователей («Официальный сайт Университета», «Дополнительное образование»).

Мероприятие 3.6.1.7. Опросы пользователей для выявления уровня удовлетворенности пользователей сервисами и модернизации сервисов с учетом полученных данных.

Мероприятие 3.6.1.8. Проведение мероприятий, направленных на повышение цифровой грамотности обучающихся.

Мероприятие 3.6.1.9. Повышение уровня интеграции информационной системы ГАГУ с ГИС СЦОС (синхронизация необходимых данных не менее 1 раза в неделю, размещение данных об онлайн-курсах и программах дополнительного образования).

Направление 3.6.2. Цифровизация научно-исследовательской и инновационной деятельности.

Мероприятие 3.6.2.1. Внедрение сервиса для организации научных конференций.

Мероприятие 3.6.2.2. Проведение мероприятий, направленных на стимулирование НИОКР, реализуемых в сфере цифровых технологий.

Мероприятие 3.6.2.3. Регистрация научных работников на ЦПИ.

Мероприятие 2.4. Проведение мероприятий, направленных на информирование научных работников о сервисах домена «Наука и инновации».

Мероприятие 3.6.2.5. Внедрение цифровых технологий в научно-исследовательскую деятельность в аспирантуре.

Направление 3.6.3. Цифровизация молодежной политики.

Мероприятие 3.6.3.1. Проведение мероприятий, направленных на информирование обучающихся, работников, работодателей о сервисе цифровой карьерной среды и ярмарки вакансий «Факультетус».

Мероприятие 3.6.3.2. Обеспечение контент-фильтрации интернет-трафика в целях профилактики и противодействия деструктивных проявлений в молодежной среде.

Мероприятие 3.6.3.3. Развитие версий для слабовидящих в университетских сервисах для поддержки обучающихся с ограниченными возможностями здоровья.

Мероприятие 3.6.3.4. Проведение мероприятий, направленных на информирование обучающихся и выпускников о конкурсах, стажировках, вакансиях в сфере цифровых технологий.

Направление 3.6.4. Цифровизация развития человеческого капитала.

Мероприятие 3.6.4.1. Развитие сервиса «Эффективный контракт» для оценивания и стимулирования деятельности научно-педагогических работников.

Мероприятие 3.6.4.2. Проведение мероприятий, направленных на повышение цифровой грамотности НПП и АУП.

Направление 3.6.5. Цифровизация развития инфраструктуры.

Мероприятие 3.6.5.1. Модернизация (постройка) ЛВС корпусов А1, В. Заккрытие потребности в сетевых устройствах. Создание Wi-Fi сегмента ЛВС.

Мероприятие 3.6.5.2. Заккрытие потребности в серверном оборудовании. Оснащение серверного помещения необходимым оборудованием поддерживающей инфраструктуры.

Мероприятие 3.6.5.3. Поддержка работы системы контроля доступа на объект.

Мероприятие 3.6.5.4. Обновление парка компьютерной, мультимедийной, презентационной техники; техники для печати, сканирования, копирования.

Направление 3.6.6. Цифровизация административно-управленческая деятельность.

Мероприятие 3.6.6.1. Внедрение сервиса «Электронный документооборот».

Мероприятие 3.6.6.2. Внедрение сервиса «Управление на основе данных».

Мероприятие 3.6.6.3. Проведение мероприятий, направленных на повышение культуры работы с данными.

Мероприятие 3.6.6.4. Внедрение сервиса «Управление ИТ-инфраструктурой».

Мероприятие 3.6.6.5. Внедрение сервиса «Управление проектами».

Направление 3.6.7. Цифровизация деятельности по реализации социальной миссии.

Мероприятие 3.6.7.1. Реализация просветительского проекта в области цифровых технологий.

Мероприятие 3.6.7.2. Повышение качества экспертно-аналитической поддержки деятельности федеральных и региональных органов власти, муниципалитетов, бизнеса, ассоциаций по вопросам социально-экономического развития Республики Алтай и Российской Федерации в результате внедрения сервиса «Управление на основе данных».

Направление 3.6.8. Цифровизация международной деятельности

Мероприятие 3.6.8.1. Разработка лендинг-сайта на иностранных языках (английский, китайский) для продвижения образовательных услуг ГАГУ на международном рынке.

Целевые показатели, План мероприятий и результаты, характеризующие степень достижения целей, представлены в Приложениях 1-2.

3.7. Система управления

Горно-Алтайский государственный университет является федеральным государственным бюджетным образовательным учреждением высшего образования, учредитель – Министерство науки и высшего образования Российской Федерации (далее - Минобрнауки России). Это определяет действующую систему и структуру управления Университетом в рамках формирования и выполнения государственного задания на оказание государственных услуг в соответствии с уставными видами деятельности, связанных с этим ограничений.

В соответствии с политикой учредителя и по согласованию с ним Университет разрабатывает программы развития, формирует организационную структуру и штатное расписание. Основными органами управления ГАГУ являются Конференция работников и обучающихся, Ученый совет.

В составе совещательных органов ГАГУ – Методический совет, Совет обучающихся, Совет кураторов, Совет по воспитательной работе, Совет молодых ученых, Педагогический совет/Совет классных руководителей в Аграрном колледже.

С 2016 г. в ГАГУ введена система финансового планирования и бюджетирования – управление финансами по центрам ответственности. В соответствии с Методическими рекомендациями по организации процесса планирования и бюджетирования финансово-хозяйственной деятельности бюджетных и автономных учреждений, подведомственных Минобрнауки России, утвержденных 15.10.2015 г., утверждены Положение о финансовой структуре, Положение о планировании и бюджетировании, Регламент планирования и бюджетирования финансово-хозяйственной деятельности в ГАГУ.

В целях автоматизации управления учебным процессом в Университете используется программный комплекс «Лаборатория ММИС» (г. Шахты),

позволяющий автоматизировать все этапы административной части учебного процесса, начиная с приема абитуриентов (формирование базы данных абитуриентов), сопровождения всего процесса обучения (формирование базы данных студентов и их оценок, учебных планов, рабочих программ дисциплин, приказов и пр.) и заканчивая формированием документов об образовании. Университет проводит работу по совершенствованию и разработке отчетов на основе данных базы программного комплекса, что позволяет оперативно получать статистическую информацию, связанную с образовательным процессом.

Автоматизация деятельности бухгалтерии и кадровой службы проводится на программной платформе «1С: Предприятие 8», обеспечивающей формирование базы данных НПП, сотрудников и студентов, расчет зарплаты и стипендий и др. Автоматизация деятельности библиотеки (формирование базы данных читателей, библиотечных фондов и др.) – на программной платформе «Ирбис» разработчика «ЭБНИТ» (г. Москва).

Новыми трендами, влияющими на образование будущего и требующими пересмотра системы управления университетами, являются: рост сложности, автоматизация и цифровизация, экологизация, формирующееся социоцентрическое общество.

Модернизация системы управления Университетом предполагает следующие ключевые направления:

- развитие системы стратегического планирования с учетом глобальной рамки и трансграничности региона, сложности прогнозирования внешней среды, программного и проектного подходов в управлении;
- оптимизация основных бизнес-процессов и организационной структуры под стратегические цели и задачи, сбалансированная с издержками при реализации изменений;
- внедрение и постоянный мониторинг ключевых показателей эффективности для всех уровней управления;
- цифровизация процессов и процедур управления;
- диверсификация доходов Университета и увеличение доли внебюджетных источников финансирования;
- построение системы современных коммуникационных взаимодействий и маркетинга, брендинга, активного продвижения и позиционирования Университета во внешней среде, на национальном и международном рынках образовательных услуг.

Направление 3.7.1. Совершенствование системы целеполагания и основных процессов в Университете с учетом современных трендов и подходов к управлению.

Мероприятие 3.7.1.1. Согласование стратегических целей и задач, приоритетов развития Университета с широким кругом заинтересованных сторон - государственными органами управления, общественными организациями, бизнес-партнерами - и их своевременная корректировка. Доведение миссии, стратегических целей и задач, приоритетов развития до всего коллектива Университета (в том числе обучающихся), широкой общественности, государственных органов управления и муниципалитетов. Создание системы мониторинга и систематической отчетности о ходе достижения стратегических целей и решения задач.

Мероприятие 3.7.1.2. Создание Попечительского совета во главе с Председателем Правительства Республики Алтай, с участием представителей бизнес-сообщества, общественных структур, для усиления включенности Университета, как одного из ключевых институтов, в региональную среду, расширения возможностей привлечения благотворительных и спонсорских средств. Активизация работы по социально-культурной тематике мероприятий и проектов.

Мероприятие 3.7.1.3. Формирование проектов и условий для их реализации посредством: создания проектных групп; обеспечения защищенного бюджета; детализации планов-графиков мероприятий и работ; контроля сроков и результатов по каждому мероприятию, этапу работ; экспертизы проектов с участием внутренних и внешних экспертов. Развитие механизмов академического самоуправления и обратной связи.

Мероприятие 3.7.1.4. Внутренний аудит основных бизнес-процессов (образование, исследования, инновационная деятельность) на предмет их прозрачности и технологичности, скорости прохождения информации и принятия решений, дублирования функций, стоимости (оценка достаточности/избыточности штатных единиц); оптимизация бизнес-процессов и административных структур.

Направление 3.7.2. Модернизация системы административного обеспечения деятельности Университета.

Мероприятие 3.7.2.1. Формирование интегрированной системы цифровых сервисов с поэтапным переходом на модель «Цифровой университет». Это позволит обеспечить прозрачность и гибкость системы финансового планирования и бюджетирования, повысить оперативность обмена информацией и обоснованность управленческих решений, вероятность прогностических расчетов, их многовариантность для выбора оптимальных решений.

Целевые показатели, План мероприятий и результаты, характеризующие степень достижения целей, представлены в Приложениях 1-2.

3.8. Социальная миссия

Роль современного Университета вышла за рамки традиционного понимания – образовательная организация высшего образования становится центром притяжения интересов многих субъектов всех сфер жизнедеятельности общества, который способен не только осуществлять профессиональную подготовку кадров, но и создавать условия развития для своего региона. Повышается роль третьей миссии Университета, когда он становится опорной площадкой для создания, апробации и внедрения инноваций различного характера, отвечающих социальным и экономическим запросам региона.

Развитие местных сообществ имеет для Республики Алтай стратегически важное значение, поскольку именно данное направление социальной политики во многом определяет качество человеческого потенциала, индекс которого в республике крайне низкий по сравнению с другими субъектами Российской Федерации. В связи с этим в регионе ежегодно проводится множество мероприятий и реализуется большое число проектов в области культуры, здоровья и спорта, образования, волонтерской деятельности и т.д. Соответственно, возникает потребность в поиске ключевых партнеров на территории, которые смогут оказать содействие в реализации приоритетных направлений развития региона.

Ключевые векторы кооперации: расширение направлений совместной образовательной деятельности и сфер научного сотрудничества; обеспечение исследовательской поддержки за счет участия в реальных и финансируемых проектах; создание оснований и условий для трансфера технологий и информации.

Стратегия развития сотрудничества Университета с ведущими предприятиями и организациями региона в контексте предметных областей такого сотрудничества связана с реализацией модели ноосферного развития территории, а также результативного управления территорией с учетом принципов «зеленой» экономики. Выделение этих направлений обусловлено:

- миссией региона «Горный Алтай – территория ноосферного развития» и стратегическими задачами, определенными Стратегией социально-экономического развития Республики Алтай на период до 2035 года;

- наличием в Университете научно-исследовательских коллективов, способных решать текущие и перспективные задачи развития лесопромышленного комплекса, добывающей отрасли, спортивного и экотуризма, альтернативной энергетики и других отраслей с учетом идеологии сбалансированного (бесконфликтного) сосуществования техносферы и биосферы на основе «природоподобных технологий», в том числе экотехнологии будущего типа природопользования.

Горно-Алтайский государственный университет - единственная образовательная организация высшего образования Республики Алтай,

что автоматически делает его одним из ключевых участников всех знаковых и масштабных преобразований в регионе. ГАГУ имеет потенциал для аккумуляции ресурсов различных субъектов, способных преодолевать социально-экономические проблемы региона. Университет на постоянной основе проводит более 20 мероприятий с целью выявления проблем и перспектив развития, выведения Республики Алтай на новый социально-экономический уровень. При этом внимание уделяется, как и вопросам развития промышленности в регионе, внедрения инноваций, так и сохранению и поддержанию национальной культуры местных сообществ.

Деятельность ГАГУ ориентирована на формирование благоприятной городской и региональной среды, развитие местных сообществ посредством высокой активности структурных подразделений.

Направление 3.8.1. Формирование устойчивых контактов с сектором власти (региональными органами власти и органами местного самоуправления), некоммерческим сектором и бизнес-сообществом региона, развитие межсекторного партнерства, центром которого будет являться Университет.

Мероприятие 3.8.1.1. Проведение общественных и экспертных встреч для разработки стратегии непрерывного взаимовыгодного партнерства власти, бизнеса и некоммерческих организаций при активном участии Университета, направленных на решение актуальных проблем региона и его развитие.

Мероприятие 3.8.1.2. Проведение дискуссионных площадок / круглых столов для изучения позитивного опыта других образовательных организаций высшего образования, достигших значимых результатов в развитии местных сообществ.

Мероприятие 3.8.1.3. Экспертно-консультационные мероприятия на базе ГАГУ в рамках реализации федеральных и республиканских проектов с участием министерств и партнеров.

Мероприятие 3.8.1.4. Повышение роли психологической службы ГАГУ в разработке и реализации программ социально-психологического сопровождения различных категорий населения Республики Алтай, в том числе социально-психологической реабилитации военнослужащих, участвующих в специальной военной операции, и их семей.

Направление 3.8.2. Формирование у учащихся школ и колледжей Республики Алтай устойчивых контактов с Университетом за счет проведения культурно-развлекательных, образовательных, научных мероприятий на базе Университета или на выездных площадках.

Мероприятие 3.8.3.1. Проведение на базе Университета научных и культурно-развлекательных квестов для школьников и учащихся колледжей.

Мероприятие 3.8.3.2. Проведение конкурсов социальных проектов по решению актуальных проблем региона среди школьников и учащихся колледжей.

Направление 3.8.3. Продвижение бренда ГАГУ как Университета – ключевого института развития Республики Алтай, трансграничного региона.

Мероприятие 3.8.3.1. Обеспечение максимальной информационной открытости Университета.

Мероприятие 3.8.3.2. Разработка системы и механизмов постоянного поддержания взаимодействия с выпускниками и партнерами ГАГУ, в том числе через Ассоциацию выпускников: формирование и реализация целостной программы работ с выпускниками, их привлечение к реализации университетских проектов и мероприятий, создание электронной базы выпускников и поддержание коммуникаций с ними через новостную рассылку. Адресная работа с выпускниками и партнерами с учетом выделения различных целевых групп.

Мероприятие 3.8.3.3. Создание единого молодежного информационного пространства (медийного ресурса) на базе Медиацентра с целью позиционирования и продвижения ГАГУ как современной образовательной организации высшего образования – центра инновационной активности в регионе, обеспечивающего качественное образование для старта успешной карьеры, а также позиционирования региона как перспективного и динамично развивающегося, удобного для учебы, жизни и самореализации. Создание и продвижение «креативного» и актуального для молодежи контента, размещенного на созданном медийном ресурсе, в том числе создание рекламного молодежного контента для привлечения абитуриентов и увеличения интереса у молодежной аудитории к мероприятиям Университета. Продвижение ресурса в Интернет-пространстве методами контекстной рекламы. В перспективе – создание полноценных университетских Интернет-радио и Интернет-телевидения с регулярной сеткой вещания в регионе.

Развитие сотрудничества с ведущими предприятиями и организациями региона по вышеприведенным задачам будет способствовать созданию на базе Университета регионального (на уровне Сибирского Федерального округа или на уровне Российской Федерации) центра подготовки кадров для регионов, реализующих принципы «зеленой» экономики.

Целевые показатели, План мероприятий и результаты, характеризующие степень достижения целей, представлены в Приложениях 1-2.

3.9. Международная политика

В международную партнерскую сеть ГАГУ включено 29 образовательных организаций из 10 стран мира: Белоруссия (Белорусский государственный университет; Барановичский государственный университет), Бельгия (Гентский университет), Индия (Университет Кумаун), Китай (Институт географических наук и исследований природных ресурсов Китайской Академии наук; Синьцзянский университет; Синьцзянский аграрный профессионально-технический колледж), Корея (Корейский государственный университет культурного наследия), Монголия (Государственная школа №10; Государственная Комплексная школа №2; Ховдский государственный университет; Монгольский национальный университет), Казахстан (Институт истории и этнологии им. Ч.Ч. Валиханова; Кокшетауский университет им. Ш. Уалиханова; Жетысуский университет имени И. Жансугурова; Казахский инженерно-технологический университет; Павлодарский педагогический университет; Казахский национальный педагогический университет имени Абая; Казахстанско-Американский свободный университет; Институт космической техники и технологий; Карагандинский государственный университет имени академика Е.А. Букетова; Восточно-Казахстанский государственный технический университет им. Д. Серикбаева; Таразский государственный педагогический институт; Казахский национальный университет имени аль-Фараби; Инновационный Евразийский университет), Киргизия (Кыргызский государственный университет им. И. Арабаева), Таджикистан (Российско-Таджикский (славянский) университет), Узбекистан (Фонд развития науки и образования «Ziyo Forum»; Наманганский государственный университет; Термезский государственный университет).

Политика Университета в области международной деятельности и интеграция в международное образовательное пространство в горизонте до 2032 года представлены следующими направлениями:

Направление 3.9.1. Взаимодействие с зарубежными организациями в сфере образования.

Мероприятие 3.9.1.1. Сетевая форма реализации образовательных программ:

- обеспечение возможности освоения отдельных учебных дисциплин (модулей) с использованием ресурсов ГАГУ и зарубежных образовательных организаций (в рамках соглашений о сотрудничестве);

- увеличение доли образовательных программ и дополнительных образовательных программ, предполагающих сетевое взаимодействие с иностранными университетами;

- увеличение количества обучающихся, осваивающих отдельные модули образовательных программ в рамках сетевого взаимодействия.

Мероприятие 3.9.1.2. Прохождение студентами и аспирантами ГАГУ производственных практик в зарубежных организациях.

Мероприятие 3.9.1.3. Организация международных конкурсов и олимпиад.

Мероприятие 3.9.1.4. Популяризация русского языка и культуры:

- создание Центра русского языка как иностранного для продвижения русского языка и культуры, в том числе с целью привлечения талантливых абитуриентов, молодых исследователей и преподавателей из-за рубежа;

- разработка дополнительных образовательных программ по РКИ;

- организация курсов русского языка для школьников и студентов зарубежных образовательных организаций;

- организация курсов повышения квалификации на базе ГАГУ для учителей и преподавателей русского языка из зарубежных образовательных организаций Монголии, Узбекистана и др.

Направление 3.9.2. Взаимодействие с зарубежными организациями в научной сфере.

Мероприятие 3.9.2.1. Разработка и внедрение механизма международных стажировок студентов, аспирантов и молодых ученых в рамках приоритетных направлений развития Университета.

Мероприятие 3.9.2.2. Организация международных / с международным участием конференций и семинаров на базе Университета.

Мероприятие 3.9.2.3. Участие ГАГУ в международных конференциях, форумах, проектах и программах, реализуемых в партнерстве с иностранными организациями и/или международными объединениями.

Направление 3.9.3. Формирование системы привлечения иностранных студентов и преподавателей как фактор повышения международной репутации Университета.

Мероприятие 3.9.3.1. Создание системы привлечения в Университет талантливой молодежи из других стран:

- участие в международных образовательных выставках;

- организация поездок в зарубежные страны с профориентационной работой (Киргизия, Казахстан, Узбекистан и др.);

- проведение онлайн-консультаций по вопросам поступления в ГАГУ;

- выбор образовательных организаций высшего образования Китая для широкого информирования о ГАГУ (в частности через самую популярную в Китае мобильную коммуникационную сеть *WeChat*);

- проведение регулярного мониторинга эффективности работы системы привлечения иностранных студентов.

Мероприятие 3.9.3.2. Проведение регулярного мониторинга национальных стипендиальных программ с целью изучения условий программы (уровни,

направления, сроки обучения, условия финансирования, требования к стране-экспортеру) и оценки возможности участия Университета в программе для привлечения иностранных студентов.

Направление 3.9.4. Продвижение бренда ГАГУ в международном пространстве.

Мероприятие 3.9.4.1. Продвижение сайта ГАГУ в странах ближнего и дальнего зарубежья:

- развитие сайта под задачи международной интеграции и продвижения в международном пространстве;
- постоянное обновление и продвижение англоязычной версии сайта Университета;
- обеспечение максимальной информационной открытости Университета.

Мероприятие 3.9.4.2. Продвижение образовательных программ в международном пространстве для повышения имиджа Университета; системная маркетинговая кампания по продвижению образовательных услуг на международном рынке:

- продвижение через поисковые системы, в социальных сетях и на бесплатных образовательных порталах, сайтах образовательных организаций высшего образования-партнеров, порталах международных образовательных консорциумов и профессиональных ассоциаций;
- распространение информации об образовательных программах, реализуемых ГАГУ, через систему российских посольств и представительств российских государственных структур за рубежом (русских школ, культурных центров, Россотрудничество и др.).

Целевые показатели, План мероприятий и результаты, характеризующие степень достижения целей, представлены в Приложениях 1-2.

4. УПРАВЛЕНИЕ РЕАЛИЗАЦИЕЙ ПРОГРАММЫ РАЗВИТИЯ

4.1. Органы управления реализацией Программы развития и их функции

Управление Программой развития ФГБОУ ВО «Горно-Алтайский государственный университет» на 2023-2032 годы строится на принципах:

- сбалансированности задач выполнения показателей Мониторинга эффективности деятельности образовательных организаций высшего образования и стратегического развития в соответствии с глобальными трендами;
- проектного подхода к реализации программных мероприятий (определения сроков выполнения, бюджетов, ответственных за результаты и их качество);

- сочетания единоначалия и коллегиальности; органы управления Программой - ректор, ректорат, Ученый совет (и комиссии совета), Попечительский совет;

- открытости и гласности при принятии управленческих решений, полного вовлечения коллектива Университета в реализацию программных мероприятий;

- обеспечения методического и информационного единства Программы (системы критериев для оценки результативности проектов и мероприятий, формы представления информации о мероприятиях на всех этапах, формы отчетов, процедуры мониторинга выполнения программных мероприятий);

- обеспечения представительства органов государственной власти (профильных министерств), работодателей и общественности в системе управления Программой.

Ректор ГАГУ является руководителем Программы, несет персональную ответственность за выполнение, результаты и целевое использование финансовых средств.

Непосредственное управление Программой осуществляет ректорат Университета. Ректорат ГАГУ:

- разрабатывает внутренние регламенты и положения;

- разрабатывает и корректирует целевые показатели, сметы расходов на реализацию мероприятий, а также совершенствует механизм реализации Программы;

- обеспечивает эффективное использование средств, выделяемых на реализацию Программы;

- проводит внутренний и внешний аудит основных мероприятий;

- осуществляет управление деятельностью исполнителей мероприятий (ответственных за мероприятия);

- представляет в Министерство науки и высшего образования Российской Федерации отчеты о ходе реализации Программы и отдельных проектов и мероприятий, предложения по изменению содержания мероприятий и их ресурсного обеспечения;

- обеспечивает информационное сопровождение реализации Программы.

Ученый совет ГАГУ выполняет следующие функции в части управления Программой: рассматривает ход реализации проектов и мероприятий Программы и полученные результаты; анализирует возможности достижения показателей Программы; определяет наиболее важные направления деятельности по реализации Программы.

Координацию деятельности подразделений Университета по основным мероприятиям Программы осуществляют профильные проректоры: по учебной

работе, по научной и инновационной деятельности, по непрерывному образованию.

Проректоры обеспечивают формирование и ведение информационно-аналитической системы оперативного мониторинга и оценки хода выполнения Программы развития по направлениям, достижения целевых показателей, подготавливают отчеты ректору и Ученому совету ГАГУ о ходе реализации Программы, в случае необходимости - предложения по корректировке Программы.

Попечительский совет ГАГУ, создаваемый в ходе реализации Программы развития, выполняет следующие функции в части управления Программой:

- рассматривает материалы о ходе реализации проектов и мероприятий, участвует в экспертизе и оценке полученных результатов;

- организует мероприятия, связанные с привлечением индустриальных партнеров и других заинтересованных сторон, дополнительных внебюджетных средств для финансового обеспечения текущих и программных расходов Университета;

- содействует распространению информации и результатах выполнения Программы развития и их влиянии на регион.

Ученый совет ГАГУ рассматривает и принимает Дорожную карту, предусматривающую детализацию Плана мероприятий по реализации Программы развития Университета. Дорожная карта разрабатывается на каждые три года в рамках реализации Программы развития: 2023-2025; 2026-2028; 2029-2032 и утверждается приказом ректора. Основные мероприятия Дорожной карты формируются ответственными исполнителями по направлениям/политикам (образовательная политика; политика в области научно-исследовательской деятельности; молодежная политика; политика по развитию человеческого капитала; политика по развитию инфраструктуры; политика в области цифровой трансформации; система управления; социальная миссия; международная политика).

Приказом ректора создаются рабочие группы по реализации мероприятий Дорожной карты, формируемые ответственными исполнителями.

Ответственные исполнители обеспечивают выполнение работ и достижение результатов в соответствии с Дорожной картой.

Институт, факультеты, Аграрный колледж, кафедры и другие подразделения Университета реализуют свое участие в Программе через выполнение заданий и поручений, участие в рабочих группах. Направления участия института, факультетов, Аграрного колледжа, результаты участия в реализации Программы развития Университета рассматриваются и утверждаются учеными советами института/факультетов, педагогическим советом Аграрного колледжа.

Выполнение Программы развития ГАГУ по направлениям обеспечивается финансовыми ресурсами консолидированного бюджета Университета.

Ход выполнения Программы развития Университета ежегодно рассматривается членами Ученого совета Университета.

4.2. Финансово-экономическая модель реализации Программы развития

Финансирование мероприятий Программы развития предполагается осуществить за счет бюджетных и внебюджетных источников, при реализации мероприятий программы развития не потребуются выделение дополнительных бюджетных ассигнований федерального бюджета.

Общий объем финансового обеспечения на реализацию Программы развития на период с 2023 года по 2032 год составляет 1 977, 98 млн руб. за счет бюджетных ассигнований федерального бюджета 1 604, 42 млн руб., в том числе:

- за счет субсидии на финансовое обеспечение государственного задания - 966,42 млн руб.;

- за счет средств гранта в форме субсидии - 38 млн руб.;

- за счет субсидии на иные цели - 600 млн руб.;

За счет средств от приносящей доход деятельности - 373,56 млн руб.;

Общий объем финансового обеспечения на реализацию программы развития на 2023 год составляет 114,5 млн руб., в том числе за счет средств:

- субсидии на финансовое обеспечение государственного задания - 69,9 млн руб.;

- гранта в форме субсидии - 2,0 млн руб.;

- субсидии на иные цели - 0,0 млн руб.;

- средств от приносящей доход деятельности - 42,6 млн руб.

Финансирование Программы будет осуществляться по следующим ее мероприятиям и ключевым направлениям:

Источник финансирования	КБК	Блок мероприятий Программы	Объемы финансирования (млн. руб.)	Примечания
3.1. Образовательная политика				
Федеральный бюджет	075 0706 0000000000 111, 075 0706 0000000000 119, 075 0704 0000000000 111, 075 0704 0000000000 119, 075 0706 0000000000 244	3.1.1., 3.1.2., 3.1.3.,3.1.4.	795,58	Расходы на приобретение материалов и программного обеспечения для образовательной деятельности, на стимулирование основного персонала для реализации обозначенных в рамках указанных блоков мероприятий задач
Бюджет субъекта Российской Федерации	075 0706 0000000000 244	3.1.3.	14,41	
Местный бюджет	075 0706 0000000000 244	3.1.4.	1,38	
Собственные доходы учреждения	075 0706 0000000000 244, 075 0704 0000000000 244	3.1.5.	66,96	
3.2. Политика в области научно-исследовательской деятельности и инноваций				
Федеральный бюджет	075 0706 0000000000 111, 075 0706 0000000000 119, 075 0704 0000000000 111, 075 0704 0000000000 119, 075 0706 0000000000 244	3.2.1., 3.2.2.	83,8	Расходы на реализацию грантовых проектов, на стимулирование основного персонала для реализации обозначенных в рамках указанных блоков мероприятий задач

Бюджет субъекта Российской Федерации	075 0706 0000000000 111, 075 0706 0000000000 112, 075 0706 0000000000 119, 075 0706 0000000000 244	3.2.2	38,0	Расходы на реализацию грантовых проектов
Местный бюджет	075 0706 0000000000 111, 075 0706 0000000000 112, 075 0706 0000000000 119, 075 0706 0000000000 244	3.2.2	6,00	Расходы на реализацию грантовых проектов
Собственные доходы учреждения	075 0706 0000000000 111, 075 0706 0000000000 112, 075 0706 0000000000 119, 075 0706 0000000000 244	3.2.1., 3.2.3	164,00	Расходы на публикационную и патентно-лицензионную деятельность, на подготовку НПР, на стимулирование основного персонала для реализации обозначенных в рамках указанных блоков мероприятий задач
3.3. Молодежная политика				
Федеральный бюджет	075 0706 0000000000 111, 075 0706 0000000000 112, 075 0706 0000000000 113, 075 0706 0000000000 119, 075 0706 0000000000 244	3.3.1., 3.3.2., 3.3.3., 3.3.4.	23,37 23,37 26,92 29,40	Расходы на проведение культурно-массовых мероприятий, мероприятий гражданско-патриотического воспитания и профилактики деструктивных проявлений, на развитие волонтерского движения, а также на стимулирование основного персонала для реализации обозначенных в рамках указанных блоков мероприятий задач
Собственные доходы учреждения	075 0706 0000000000 111, 075 0706 0000000000 119, 075 0706 0000000000 244	3.3.1., 3.3.2., 3.3.3., 3.3.4.	1,56 1,56 1,81 1,98	Расходы на проведение культурно-массовых мероприятий, на содействие занятости обучающихся и трудоустройству выпускников.
3.4. Политика по развитию человеческого капитала				
Федеральный бюджет	075 0706 0000000000 112, 075 0704 0000000000 244, 075 0704 0000000000 244	3.4.1	0,69 0,28	Расходы на повышение квалификации основного персонала
Собственные доходы учреждения	075 0704 0000000000 244, 075 0704 0000000000 244			
3.5. Политика по развитию инфраструктуры				
Федеральный бюджет	075 0706 0000000000 244, 075 0706 0000000000 243,	3.5.1.	600,00	Проведение капитального ремонта общежития, учебных корпусов.
Бюджет субъекта Российской Федерации	075 0706 0000000000 244	3.5.1.	14,00	Подготовка площадки для учебно-тактического поля, строевого плаца, учебного городка, проведение ремонта в учебных классах, служебных помещениях
Собственные доходы учреждения	075 0706 0000000000 244, 075 0704 0000000000 244	3.5.2.	20,72	Расходы на проведение текущих ремонтных работ и приобретение специального оборудования
3.6. Политика в области цифровой трансформации процессов				
Федеральный бюджет	075 0706 0000000000 244, 075 0704 0000000000 244	3.6.1 3.6.2 3.6.3 3.6.4 3.6.5 3.6.6 3.6.7 3.6.8	8,41 1,27 0,34 0,10 0,23 3,91 0,081 0,038	Расходы на создание и развитие образовательных сервисов, материально-технической базы ГАГУ в области цифровой трансформации, приобретение и сопровождение ПО. Расходы на информационную безопасность
Собственные доходы учреждения		3.6.1 3.6.2 3.6.3 3.6.4 3.6.5 3.6.6 3.6.7 3.6.8	33,33 0,754 0,912 0,243 1,54 0,426 0,183 0,061	
3.7. Система управления университетом				
Федеральный бюджет	075 0706 0000000000 111, 075 0706 0000000000 119	3.7.1.	6,9	Расходы на совершенствование управленческих процессов.
3.8. Социальная миссия университета				
Собственные доходы учреждения	075 0706 0000000000 244	3.8.3.	2,1	Расходы на формирование положительной репутации и имиджа ГАГУ
3.9. Международная политика				
Собственные доходы учреждения	075 0706 0000000000 112, 075 0706 0000000000 244	3.9.1, 3.9.2.	1,4	Командировочные расходы на увеличение географии стран приема, развитие сетевого взаимодействия.

Объемы и источники финансового обеспечения мероприятий по реализации программы развития в разрезе по годам приведены в Приложении 3.

Доля планируемых затрат на реализацию мероприятий Программы развития

Наименование показателя	2023	2024	2025	2026	2027	2028	2029	2030	2031	2032
Сумма расходов, направленных на реализацию мероприятий Программы развития, тыс. руб.	114518,58	101244,88	107953,53	122267,01	148600,59	222108,03	149684,18	388143,63	441529,93	181931,19
Планируемый объем доходов учреждения, тыс. руб.	520849,46	536446,49	557124,48	581380,16	607819,81	636707,86	668342,68	703061,08	743430,66	816050,03
Доля планируемых затрат на реализацию мероприятий, процент	21,99	18,87	19,38	21,03	24,45	34,88	22,40	55,21	59,39	22,29

Бюджетные источники финансирования мероприятий Программы (за исключением капитальных вложений), кроме субсидии на выполнение государственного задания и иные цели:

1. Средства российских фондов и агентств (Российского научного фонда, Фонда содействия инновациям, фонда «Русский мир», Фонда президентских грантов, агентства «Росмолодежь» - грантовый Всероссийский конкурс молодежных инициатив (платформа «Россия – страна возможностей»)).

2. Открытые конкурсы и гранты Правительства Российской Федерации, федеральных министерств, в том числе в рамках национальных проектов и федеральных программ:

- гранты в форме субсидий на проведение крупных научных проектов по приоритетным направлениям научно-технологического развития в целях реализации подпрограммы «Фундаментальные научные исследования для долгосрочного развития и обеспечения конкурентоспособности общества и государства» государственной программы Российской Федерации «Научно-технологическое развитие Российской Федерации» (при условии кооперации научных организаций республики и ГАГУ, поддержки регионального Правительства);

- открытый конкурс Минобрнауки России на предоставление грантов в форме субсидий из федерального бюджета, выделяемых для государственной поддержки научных исследований, проводимых под руководством ведущих ученых в российских образовательных организациях высшего образования, научных учреждениях и государственных научных центрах Российской Федерации;

- гранты на создание и внедрение в агропромышленный комплекс современных технологий на основе разработок научных и образовательных организаций в рамках реализации Указа Президента России от 21 июля 2016 года № 350 (Постановление Правительства Российской Федерации от 26.01.2022 г.

№ 50) «О мерах по реализации государственной научно-технической политики в интересах развития сельского хозяйства», Постановления Правительства Российской Федерации от 25 марта 2020 г. № 329 (при условии научной кооперации и поддержки региона);

3. Средства бюджета Республики Алтай по конкурсам и заказам профильных министерств.

Внебюджетные источники:

- средства зарубежных грантов и конкурсов;
- средства индустриальных / отраслевых и других партнеров (в том числе от коммерциализации инновационных проектов, оказания услуг реальному сектору экономики, проведения научно-исследовательских и опытно-конструкторских работ по заказам предприятий, дополнительного профессионального образования);
- средства благотворительных организаций и фондов.

Для привлечения ресурсов на реализацию Программы, а также для создания заделов и наращивания потенциала в перспективе, требуется практическая реализация в Университете вопросов, связанных со стратегией и организацией управления фандрайзинговой деятельностью, построением отношений с ключевыми партнерами, организацией мероприятий с функцией фандрайзинга, включая правовые аспекты.

4.3. Методика оценки эффективности реализации Программы развития

Оценка эффективности Программы осуществляется ежегодно путем представления Министерству науки и высшего образования Российской Федерации отчета о реализации Программы (не позднее 20 апреля года, следующего за отчетным годом) с выделением в нем раздела «Анализ эффективности Программы развития», который включает:

- анализ выполнения мероприятий, запланированных в плане по реализации задач программы;
- анализ достижения предусмотренных Приложением 1 к Программе показателей эффективности программы (по годам ее реализации), а также сведения о результатах достижения плановых значений показателей (индикаторов) программы, включая анализ отклонений (при их наличии) с указанием причин их возникновения и мер, способствующих достижению плановых значений показателей (индикаторов) программы (в случае отрицательного отклонения);
- анализ использования финансового обеспечения мероприятий по реализации задач программы развития (подраздел «Финансово-экономическая модель» раздела 3, Приложение 3).

В отчете также отражаются предложения по включению в Программу развития новых мероприятий или корректировке существующих мероприятий

Программы развития, показавших неактуальность для ее реализации с течением времени.

Оценка эффективности реализации Программы осуществляется ежегодно в соответствии с интегральным показателем эффективности I , который включает 3 элемента: оценка эффективности выполнения мероприятий Программы развития; оценка эффективности достижения целевых показателей (индикаторов) Программы; оценка эффективности использования ресурсов, предусмотренных в целях реализации Программы.

Показатель оценки эффективности выполнения мероприятий Программы развития M рассчитывается на основании выполнения плана мероприятий Программы развития (Приложение 2) по формуле:

$$M = \sum_i \frac{m_i}{i}$$

где M , - оценка эффективности выполнения мероприятий i -го раздела в плане мероприятий по реализации задач Программы развития образовательной организации (в соответствии с Приложением 3);

i - количество разделов в плане мероприятий Программы развития (Приложение 3) = 9.

$$m_i = \sum_j j k_j^i / \max j$$

где: i - номер раздела плана; j - номер мероприятия i -го раздела плана;

k_j^i - значение показателя, равное:

1 – если j -е мероприятие i -го раздела плана реализовано согласно плану;

0,5 – если j -е мероприятие i -го раздела плана реализуется согласно плану;

0,25 – если j -е мероприятие i -го раздела плана реализуется с отклонением от плана;

0 – если j -е мероприятие i -го раздела плана не реализуется в соответствии с планом.

Показатель оценки эффективности достижения целевых показателей Программы развития P рассчитывается на основании достижения плановых значений целевых показателей Программы (Приложение 2), по формуле:

$$p = \sum_j \frac{p_i}{A + B}$$

где p_i - оценка эффективности достижения целевых показателей в плане мероприятий (согласно Приложению 2);

A - количество плановых значений целевых показателей, относящихся к «Категории А»;

Б - количество плановых значений целевых показателей, относящихся к «Категории Б»;

$$p_i = \sum_j p_j / \max j$$

где j - номер целевого показателя реализации Программы развития образовательной организации;

p_j - может принимать значения:

1 – если показатель j достигнут в соответствии с планом;

0,75 – если показатель j отклонился от плана не более чем на 10 %;

0,5 – если показатель j отклонился от плана не более чем на 25 %;

0,25 – если показатель j отклонился от плана не более чем на 50 %;

0 – если показатель j отклонился от плана на 50 % и более.

Показатель эффективности оценки использования ресурсов, запланированных на реализацию Программы R , рассчитывается на основании достижения плановых значений финансовых показателей Программы по формуле:

$$R = \frac{r_1 + r_2}{2}$$

где r_1 и r_2 – оценка эффективности выполнения показателей доли бюджетных и внебюджетных (от иной приносящей доход деятельности) доходов по реализации Программы развития образовательной организации в соответствии с Приложением 4 к Программе развития. Показатели могут принимать следующие значения:

1 – если показатель достигнут в соответствии с планом;

0,75 – если показатель отклонился от плана не более чем на 10 %;

0,5 – если показатель отклонился от плана не более чем на 25 %;

0,25 – если показатель отклонился от плана не более чем на 50 %;

0 – если показатель отклонился от плана на 50 % и более.

Интегральный показатель эффективности реализации Программы развития образовательной организации I рассчитывается по формуле:

$$I = \frac{M + P + R}{3} * 100\%$$

при этом значение интегрального показателя:

от 100 % до 75 % - соответствует высокой эффективности реализации Программы развития образовательной организации;

от 50 % до 75 % (включая оба значения) - соответствует эффективной реализации Программы развития образовательной организации;

менее 50 % - не соответствует эффективной реализации Программы развития образовательной организации.

5. ОЖИДАЕМЫЕ РЕЗУЛЬТАТЫ И ПОТЕНЦИАЛЬНЫЕ РИСКИ РЕАЛИЗАЦИИ ПРОГРАММЫ РАЗВИТИЯ

Ожидаемые результаты к 2033 году:

По направлению «Образовательная политика»: стабилизация и постепенный рост численности студентов (преодоление отрицательной тенденции по количеству студентов и приему на 1 курс, выход на положительную динамику (23,7% прироста численности студентов по программам бакалавриата, специалитета, магистратуры (очная форма); значение среднего балла ЕГЭ студентов, принятых на обучение по очной форме по программам бакалавриата и специалитета за счет средств соответствующих бюджетов бюджетной системы Российской Федерации – 65,5; разработано и реализуется не менее 20 сетевых образовательных программ (бакалавриат, магистратура); лицензировано и аккредитовано не менее 10 новых образовательных программ ВО и СПО; рынок труда Республики Алтай обеспечен специалистами, в том числе имеющими более 1 квалификации, на 80 %; доля обучающихся по проектно-ориентированным образовательным программам, предполагающим командное выполнение проектов полного жизненного цикла, в общей численности обучающихся – не менее 70 %; доля защит ВКР в форме стартапа в общей численности ВКР – не менее 30%; рост численности обучающихся по образовательным программам высшего образования, заключивших договоры о целевом обучении с организациями и предприятиями – до 100 чел.

По направлению «Политика в области научно-исследовательской деятельности и инноваций»:

объем средств от исследований, разработок, научно-технических услуг и/или реализации творческих проектов по договорам с организациями реального сектора экономики и за счет средств бюджета субъекта Российской Федерации и местных бюджетов не менее 170 тыс. руб. на 1 НПП; объем доходов от результатов интеллектуальной деятельности на 1 НПП - не менее 7,1 тыс. руб. на 1 НПП; общий объем средств от выполнения НИОКР в год – не менее 31 млн. руб.; рост числа публикаций, индексируемых в информационно-аналитических системах научного цитирования Web of Science, Scopus, RSCI с 30,5 в расчете на 100 НПП в 2022 г. до 100,0 публикаций; удельный вес численности обучающихся по программам магистратуры, подготовки научно-педагогических кадров в аспирантуре (адъюнктуре), ординатуры, ассистентуры-стажировки, имеющих диплом бакалавра, диплом специалиста или диплом магистра других организаций в общей численности обучающихся по данным программам – не менее 21%.

По направлению «Молодежная политика»: показатель трудоустройства выпускников – 90%; снижение дефицита кадров в регионе; не менее 45 % обучающихся вовлечены в деятельность и мероприятия патриотической

направленности; рост числа волонтеров, принимающих участие в волонтерском движении – в 4 раза (с 50 до 200 чел.); создание максимально комфортных условий для развития наставничества, поддержки общественных инициатив и проектов; не менее 75 % обучающихся, систематически занимающихся физической культурой и спортом; количество основных профессиональных образовательных программ, в рамках которых осуществляется сопровождение, подготовка и дальнейшая защита ВКР «Стартап как диплом», включая дисциплины (модули)/практики формирующие компетенции проектной деятельности и предпринимательского мышления – не менее 2 ежегодно; количество обучающихся, подавших заявки на участие в конкурсах/грантах для молодых предпринимателей в текущем календарном году – не менее 8; процент обучающихся, победивших в конкурсах/грантах для молодых предпринимателей, от общего числа обучающихся подавших заявку на участие в конкурсах/грантах для молодых предпринимателей в текущем календарном году – не менее 1; процент обучающихся, защитивших выпускную квалификационную работу в формате ВКР «Стартап как диплом», зарегистрировавших свой стартап в качестве юридического лица, индивидуального предпринимателя или самозанятого от общего числа обучающихся, защитивших выпускную квалификационную работу в формате ВКР «Стартап как диплом» в текущем календарном году - не менее 1.

По направлению «Политика по развитию человеческого капитала»: рост доли НПП в возрасте до 39 лет – с 11,6 до 30,0%; доля сотрудников, прошедших профессиональную переподготовку и/или повышение квалификации – не менее 90%; отношение средней заработной платы НПП (из всех источников) к средней заработной плате по экономике региона – не менее 205%;

По направлению «Политика по развитию инфраструктуры»: реконструированные/отремонтированные общежитие №3, учебные корпуса; создание комфортных многофункциональных пространств, повышающих эффективность коммуникаций обучающихся и работников; создание условий доступности высшего образования для лиц с инвалидностью и ОВЗ; создание комфортной бытовой среды и условий для обучения иностранных студентов и слушателей.

По направлению «Политика в области цифровой трансформации»:

Университет достиг высокого уровня цифровой зрелости за счет развития цифровых сервисов, информационных систем, ИТ-инфраструктуры, управления данными, кадрового потенциала (не менее 75 баллов при расчете уровня цифровой зрелости по методике «Паспорт цифровой зрелости ООВО, подведомственных Минобрнауки России» Института цифрового развития науки и образования МФТИ; не менее 78,3 баллов при расчете интегрального показателя «Цифровая зрелость университета» настоящей Программы), что позволило повысить свою

конкурентоспособность и увеличить эффективность образовательного, научного, административно-управленческого и других процессов Университета.

По направлению «Система управления Университетом»: организационная, информационная и финансовая поддержка ключевых проектов ГАГУ основными партнерами в регионе; рост доли доходов от приносящей доход деятельности в доходах по всем видам финансового обеспечения – с 11,9 до 35%.

По направлению «Социальная миссия ГАГУ»: не менее 5 общественных и экспертных встреч на уровне региона ежегодно; работают не менее 2 дискуссионных региональных площадок на базе ГАГУ; ГАГУ включен во все общественно значимые проекты в республике; проводится не менее 10 крупных мероприятий в год для школьников и учащихся колледжей с количеством участников не менее 1000 чел.; не менее 7 мероприятий с участием предприятий-партнеров в год на площадках Университета; количество студенческих проектов, разработанных и представленных партнерам – не менее 80; ГАГУ в медиарейтинге образовательных организаций высшего образования на 50-60-ом месте; в Московском международном рейтинге «Три миссии университета» и национальных рейтингах, в том числе предметных, образовательных организаций, входящих в экосистему «Три миссии университета» (локальном рейтинге ООВО Сибирского федерального округа) на 20 месте.

По направлению «Международная политика»: увеличена доля образовательных программ, предполагающих сетевое взаимодействие с зарубежными университетами (не менее 25% от разработанных в рамках направления «Образовательная политика»); рост доли иностранных студентов, обучающихся по программам бакалавриата, специалитета, магистратуры, в общей численности студентов – с 2,4% до 10%; не менее 10 международных / с международным участием научных мероприятий ежегодно; полноформатная англоязычная версия сайта Университета.

Реализация Программы развития к 2032 году даст возможность Университету сформировать кадровый и научно-инновационный потенциал для комплексного социально-экономического развития Республики Алтай, а также стать образовательным, научно-инновационным центром, обеспечивающим подготовку кадров и высокий уровень исследовательских разработок в регионе, ключевым институтом ноосферного развития в экономике, обществе, культуре и образовании Республики Алтай. Кроме того, Программа развития позволит:

повысить доступность качественного образования для жителей Республики Алтай и других регионов России путем внедрения новых форм и технологий обучения;

обеспечить развитие кадрового потенциала Университета в части реализуемых программ и кадровых потребностей региона;

стать центром культурных и общественных инициатив, воспитания молодых людей с высокими духовными и нравственными принципами и отличным физическим здоровьем, способных взять на себя ответственность и умеющих отстаивать экономические, политические интересы и культурные ценности своего региона и страны.

В процессе реализации Программы развития значительное внимание будет уделяться распознаванию и оценке возможных рисков, которые могут привести к недостижению ее целей или получению некачественных результатов. Система управления программой будет ориентирована на две основные группы рисков: внешние (системные) и внутренние риски, оказывающие непосредственное влияние на деятельность университета.

Внешние риски - экономические, социально-политические, демографические, риски природного и техногенного характера - могут возникнуть в результате:

- сокращения поступлений средств от приносящей доход деятельности Университета при неблагоприятной экономической конъюнктуре;

- возможного снижения поддержки инициатив и деятельности Университета со стороны федеральных и региональных органов власти, общественности и бизнес-сообщества;

- особых природно-климатических условий и иных причин.

Для минимизации воздействия внешних рисков на деятельность Университета в процессе реализации Программы развития предусматривается регулярный мониторинг внешней среды, укрепление связи с федеральными и региональными органами власти, ориентация Университета на проекты и программы развития Республики Алтай.

Наиболее вероятные внутренние риски - организационно-управленческие, технические, финансовые и проектные. Для минимизации проявления внутренних рисков и их воздействия на деятельность Университета будет разработан комплекс мер, предусматривающий:

- формирование эффективной и открытой системы управления, основанной на использовании современных технологий стратегического менеджмента, программно-целевого планирования, управления качеством и проектного управления;

- проведение активной кадровой политики, которая послужит стимулом к сплочению персонала для решения задач развития Университета;

- построение системы регулярного мониторинга и оценки реализации Программы, обеспечивающей постоянный контроль и анализ выполнения запланированных мероприятий в ходе реализации Программы развития.

**ЦЕЛЕВЫЕ ПОКАЗАТЕЛИ
(индикаторы) реализации Программы развития и их значение**

№ п/п	Наименование целевого показателя	Единица измерения	Блок мероприятий	2023	2024	2025	2026	2027	2028	2029	2030	2031	2032	Ответственный за реализацию
Группа показателей «Категория А»														
1.	Объем средств от исследований, разработок, научно-технических и/или реализации творческих проектов по договорам с организациями реального сектора экономики и за счет средств бюджета субъекта Российской Федерации и местных бюджетов на 1 НПР.	тыс. руб.	3.2. Политика в области научно-исследовательской деятельности и инноваций Мероприятия направления 3.2.1.	58	70	82	94	106	118	130	143	156	170	Проректор по научной и инновационной деятельности
2.	Объем доходов от результатов интеллектуальной деятельности на 1 НПР.	тыс. руб.	3.2. Политика в области научно-исследовательской деятельности и инноваций Мероприятия направления 3.2.2.	0	0,5	1	1,5	2	3	4	5	6	7	Проректор по научной и инновационной деятельности
3.	Доля иностранных граждан и лиц без гражданства в общей численности обучающихся.	процент	3.9. Международная политика Мероприятия направлений 3.9.1. – 3.9.4.	2,6	3	3,2	4,0	5,0	6,0	7,0	8,0	9,0	10,0	Деканы факультетов, директор института, ответственный секретарь приемной комиссии, помощник

														ректора по международной деятельности
4.	Доля ППС в возрасте до 39 лет.	процент	3.4. Политика по развитию человеческого капитала Мероприятия направлений 3.4.1. – 3.4.3.	13,77	16,92	19,62	22,53	25,54	27,24	30,68	33,23	35,93	40,0	Проректор по учебной работе Начальник управления кадров
5.	Объем доходов образовательной организации от приносящей доход деятельности в расчете на 1 НПП.	тыс. руб.	Мероприятия всех политик (3.1. - 3.9.)											Начальник планово-финансового управления
6.	Объем доходов от реализации дополнительных профессиональных программ и основных программ профессионального обучения на 1 НПП.	тыс. руб.	3.1. Образовательная политика Мероприятия направлений 3.1.3, 3.1.5.	116,5	125,0	131,9	138,8	145,8	152,7	159,7	166,6	173,6	180,5	Руководитель Центра дополнительного образования
7.	Позиция образовательной организации в Московском международном рейтинге «Три миссии университета» и национальных рейтингах, в том числе предметных, образовательных организаций, входящих в экосистему «Три миссии университета» (локальном рейтинге ООВО Сибирского федерального округа).	единицы	Мероприятия всех политик (3.1-3.9)	23	22	21	20	20	20	20	20	20	20	Проректор по учебной работе

8.	Интегральный показатель, оценивающий цифровую трансформацию	балл	3.6. Мероприятия блока «Политика в области цифровой трансформации»	25,6	37,3	51,3	60,0	71,7	73,3	75,8	78,3	78,3	78,3	Руководитель Центра цифрового развития
Ц1.	Доля сотрудников образовательных организаций высшего образования, обладающих цифровыми компетенциями	балл	3.6.4.2. Повышение цифровых компетенций НПР и АУП	75	80	85	90	100	100	100	100	100	100	Руководитель Центра дополнительного образования Руководитель Центра цифрового развития
Ц2.	Доля дополнительных профессиональных образовательных программ, реализуемых с применением электронного обучения и дистанционных образовательных технологий	балл	3.6.1.2. Разработка онлайн-курсов для реализации дополнительных профессиональных образовательных программ	30	32	35	40	45	50	60	70	70	70	Руководитель Центра дополнительного образования Руководитель Центра цифрового развития
Ц3.	Доля объема НИОКР, реализуемых в сфере цифровых технологий	балл	3.6.2.2. Проведение мероприятий, направленных на стимулирование НИОКР, реализуемых в сфере цифровых технологий	3,4	5	8	10	15	20	25	30	30	30	Руководитель Центра развития науки и инноваций
Ц4.	Доля научных работников, зарегистрированных на ЦПИ	балл	3.6.2.3. Регистрация научных работников на ЦПИ	10	20	40	60	90	90	90	90	90	90	Руководитель Центра развития науки и инноваций Руководитель Центра цифрового развития

Ц5.	Доля научных работников организации, которые используют сервисы домена «Наука и инновации»	балл	3.6.2.4. Проведение мероприятий, направленных на информирование научных работников о сервисах домена «Наука и инновации»	5	20	40	60	80	80	80	80	80	80	80	Руководитель Центра развития науки и инноваций Руководитель Центра цифрового развития
Ц6.	Уровень интеграции информационной системы образовательной организации высшего образования с ГИС СЦОС	балл	3.6.1.9. Повышение уровня интеграции информационной системы ГАГУ с ГИС СЦОС (синхронизация необходимых данных не менее 1 раза в неделю, размещение данных об онлайн-курсах и программах дополнительного образования)	30	66,6	100	100	100	100	100	100	100	100	100	Начальник учебно-методического управления Руководитель Центра цифрового развития
Ц6.1.	Доля учащихся образовательной организации по образовательным программам высшего образования - программам бакалавриата, специалитета, магистратуры образовательной организации высшего образования, для которых обеспечена корректная загрузка	балл	3.6.1.9.1. Загрузка в ГИС СЦОС данных, необходимых для отображения цифрового студенческого билета в ГИС СЦОС	50	100	100	100	100	100	100	100	100	100	100	Начальник учебно-методического управления Руководитель Центра цифрового развития

	сведений (без ошибок) и отображение цифровых студенческих билетов в ГИС СЦОС													
Ц6.2.	Доля учащихся образовательной организации по образовательным программам высшего образования - программам бакалавриата, специалитета, магистратуры образовательной организации высшего образования, для которых обеспечена корректная загрузка сведений (без ошибок) и отображение цифровых зачетных книжек в ГИС СЦОС	балл	3.6.1.9.2. Загрузка в ГИС СЦОС данных, необходимых для отображения цифровой зачетной книжки	30	50	100	100	100	100	100	100	100	100	Начальник учебно-методического управления Руководитель Центра цифрового развития
Ц6.3.	Доля профессорско-преподавательского состава образовательной организации высшего образования, по которым осуществлена выгрузка сведений в ГИС СЦОС в соответствии с АРІ ГИС СЦОС	балл	3.6.1.9.3. Загрузка в ГИС СЦОС данных о профессорско-преподавательском составе	30	50	100	100	100	100	100	100	100	100	Начальник учебно-методического управления Руководитель Центра цифрового развития
Ц6.4.	Доля аспирантов, по которым осуществлена выгрузка сведений в ГИС СЦОС в соответствии с АРІ ГИС СЦОС	балл	3.6.1.9.4. Загрузка в ГИС СЦОС данных об аспирантах	30	50	100	100	100	100	100	100	100	100	Начальник учебно-методического управления Руководитель Центра

														цифрового развития
Ц6.5.	Доля онлайн-курсов образовательной организации высшего образования, размещенных в ГИС СЦОС	балл	3.6.1.9.5. Размещение в ГИС СЦОС онлайн-курсов ГАГУ	10	100	100	100	100	100	100	100	100	100	Начальник учебно-методического управления Руководитель Центра цифрового развития
Ц6.6.	Доля дополнительных профессиональных образовательных программ образовательной организации высшего образования, размещенных в ГИС СЦОС	балл	3.6.1.9.6. Размещение в ГИС СЦОС дополнительных профессиональных образовательных программ	10	50	100	100	100	100	100	100	100	100	Учебно-методическое управление Центр цифрового развития
Группа показателей «Категория Б»														
9.	Средний балл ЕГЭ студентов, принятых по результатам ЕГЭ на обучение по очной форме по программам бакалавриата и специалитета за счет средств соответствующих бюджетов бюджетной системы Российской Федерации. (Указывается средний балл единого государственного экзамена обучающихся, принятых в отчетном году на обучение по очной форме и за счет	балл	3.1. Образовательная политика Мероприятия направлений 3.1.1. – 3.1.5.	58,3	58,8	59,3	60,8	61,7	63	62,6	63,8	65,0	65,5	Ответственный секретарь приемной комиссии

	средств бюджетов Российской Федерации, без учета результатов дополнительных вступительных испытаний).													
10.	Доля трудоустроившихся выпускников. (Показатель рассчитывается как отношение количества трудоустроенных выпускников программ бакалавриата и специалитета к общей численности трудоустроенных выпускников, применяющих специальный налоговый режим «Налог на профессиональный доход», зарегистрированных в качестве индивидуального предпринимателя, к общей численности выпускников, занимающихся прочими видами деятельности, убывших из числа трудоспособных выпускников, выпускников из числа иностранных граждан и лиц без гражданства, не трудоустроенных в	процент	Мероприятия всех политик (3.1-3.9)	71	73	73	75	75	80	80	87	87	90	Руководитель Центра карьеры

	Российской Федерации и не находящихся на территории Российской Федерации).													
11.	Доля студентов, вовлеченных в деятельность мероприятия патриотической направленности. (Указывается отношение численности студентов, обучающихся по программам бакалавриата, специалитета, магистратуры по очной форме обучения, принимающих участие в деятельности и мероприятиях патриотической направленности, к численности обучающихся по программам бакалавриата, специалитета, магистратуры по очной форме обучения. Численность обучающихся по программам бакалавриата, программ специалитета, программ магистратуры рассчитывается по	процент	3.3. Молодежная политика Мероприятия направления 3.3.1.	45	48	50	52	54	56	58	60	63	65	Руководитель Центра воспитательной и внеучебной работы

	состоянию на 1 октября отчетного года).													
12.	Доля обучающихся, систематически занимающихся физической культурой и спортом. (Указывается отношение численности студентов, обучающихся по программам бакалавриата, специалитета, магистратуры по очной форме обучения, занимающихся физической культурой и спортом, к численности обучающихся по программам бакалавриата, специалитета, магистратуры по очной форме обучения. Численность обучающихся по программам бакалавриата, программам специалитета, программам магистратуры рассчитывается по состоянию на 1 октября отчетного года).	процент	3.3. Молодежная политика Мероприятия направления 3.3.4.	75	78	80	82	83	84	85	86	88	90	Руководитель Центра воспитательной и внеучебной работы
13.	Количество основных профессиональных образовательных программ, в рамках	единицы	3.1. Образовательная политика	2	4	6	8	10	12	14	16	18	20	Проректор по учебной работе

	которых осуществляется сопровождение, подготовка и дальнейшая защита ВКР «Стартап как диплом», включая дисциплины (модули)/практики формирующие компетенции проектной деятельности и предпринимательского мышления		Мероприятия направления 3.1.4.											
14.	Количество обучающихся, подавших заявки на участие в конкурсах/грантах для молодых предпринимателей в текущем календарном году	человек	3.2. Политика в области научно-исследовательской деятельности и инноваций Мероприятия направлений 3.2.1. – 3.2.3.	10	15	20	25	30	35	40	45	50	55	Проректор по научной и инновационной деятельности
15.	Процент обучающихся, победивших в конкурсах/грантах для молодых предпринимателей, от общего числа обучающихся, подавших заявку на участие в конкурсах/грантах для молодых предпринимателей в текущем календарном году	процент	3.2. Политика в области научно-исследовательской деятельности и инноваций Мероприятия направлений 3.2.1. – 3.2.3.	20	20	22	24	26	28	30	32	34	36	Проректор по научной и инновационной деятельности
16.	Количество обучающихся, защитивших	человек	3.1. Образовательная политика	2	10	20	40	60	80	100	130	140	150	Проректор по учебной работе

	выпускную квалификационную работу в формате ВКР «Стартап как диплом» в текущем календарном году		Мероприятия направления 3.1.4.3.2. Политика в области научно-исследовательской деятельности и инноваций Мероприятия направлений 3.2.1. – 3.2.3.											
17.	Процент обучающихся, защитивших выпускную квалификационную работу в формате ВКР «Стартап как диплом», зарегистрировавших свой стартап в качестве юридического лица, индивидуального предпринимателя или самозанятого от общего числа обучающихся, защитивших выпускную квалификационную работу в формате ВКР «Стартап как диплом» в текущем календарном году	процент	3.1. Образовательная политика Мероприятия направления 3.1.4.3.2. Политика в области научно-исследовательской деятельности и инноваций Мероприятия направлений 3.2.1. – 3.2.3.	0	10,0	10,0	10,0	10,0	10,0	11,0	12,0	13,0	15,0	Проректор по учебной работе Проректор по научной и инновационной деятельности Проректор по непрерывному образованию

3.1.3.	Создание новых конкурентоспособных образовательных программ, включая сетевые, направленных на практическую ориентацию обучения и формирование компетенций, необходимых для предприятий реального сектора экономики и/или по их прямому заказу, а также востребованных на образовательном рынке. Мероприятия 3.1.3.1 – 3.1.3.5.	- Разработано и реализуется не менее 20 сетевых образовательных программ (бакалавриат, магистратура). - Лицензировано и аккредитовано не менее 10 новых образовательных программ ВО и СПО. - Прирост численности обучающихся и слушателей, в том числе за счет приема на первый курс, на 27,3% по сравнению с 2023 годом. - Рынок труда Республики Алтай обеспечен специалистами, в том числе имеющими более 1 квалификации, на 80 %. - 100 % реализуемых основных образовательных программ формируют цифровые компетенции.	2032
3.1.4.	Развитие проектной, в том числе научно-исследовательской работы, предпринимательских инициатив обучающихся; вовлечение обучающихся в фундаментальные, поисковые и прикладные исследования и проекты в интересах отраслевых и региональных партнеров. Мероприятия 3.1.4.1 – 3.1.4.6.	- Доля защит ВКР в форме стартапа в общей численности ВКР – не менее 30%.	2032
		- Количество основных профессиональных образовательных программ, в рамках которых осуществляется защита ВКР «Стартап как диплом» - не менее 20.	Ежегодно, с 2024 года
		- Доля обучающихся по проектно-ориентированным образовательным программам, предполагающим командное выполнение проектов полного жизненного цикла, в общей численности обучающихся – не менее 70 %. - Число проектных задач от предприятий-партнеров с предоставлением ими своих площадок для разработки и апробации результатов проектов, выполняемых на базе стартап-студии/бизнес-акселератора/студенческого проектного центра, междисциплинарного коворкинг-пространства ГАГУ, - не менее 3 ежегодно.	Ежегодно с 2025 года
3.1.5.	Развитие системы дополнительного профессионального образования, в том числе с использованием дистанционных технологий. Мероприятия 3.1.5.1 – 3.1.5.6.	- Реализация 24, в том числе новых программ, востребованных на рынке труда для предприятий реального сектора экономики и/или по их прямому заказу.	Ежегодно, с 2024 года
3.2. Политика в области научно-исследовательской деятельности			
3.2.1.	Формирование научно-образовательных центров (интегральных единиц развития науки и образования), соответствующих приоритетам научно-технологического развития общества и задачам социально-экономического развития региона. Мероприятия 3.2.1.1 – 3.2.1.5.	- Рост общего объема средств от выполнения НИОКР в год до 28 млн руб. - Рост числа публикаций, индексируемых в информационно-аналитических системах научного цитирования Web of Science, Scopus, RSCI до 100,0 публикаций на 100 НПП. - Формирование 5 междисциплинарных научно-исследовательских коллективов для проведения комплексных исследований.	2032
3.2.2.	Стимулирование инновационной деятельности и рост коммерциализации результатов научной деятельности. Мероприятия 3.2.2.1. – 3.2.2.6.	- Объем средств от исследований, разработок, научно-технических услуг и/или реализации творческих проектов по договорам с организациями реального сектора экономики и за счет средств бюджета субъекта Российской Федерации и местных бюджетов не менее 170 тыс. руб. на 1 НПП; - Объем доходов от результатов интеллектуальной деятельности на 1 НПП - не менее 7,1 тыс. руб. на 1 НПП.	2032

3.2.3.	Развитие системы вовлечения талантливой молодежи в научно-исследовательскую деятельность, обеспечивающей условия для осуществления молодыми учеными исследований и разработок. Мероприятия 3.2.3.1. – 3.2.3.3.	Увеличение удельного веса численности обучающихся по программам магистратуры, подготовки научно-педагогических кадров в аспирантуре (адъюнктуре), ординатуры, ассистентуры-стажировки, имеющих диплом бакалавра, диплом специалиста или диплом магистра других организаций в общей численности обучающихся по данным программам – не менее 21 %	2032
3.3. Молодежная политика			
3.3.1.	Развитие системы гражданско-патриотического воспитания, создание условий для повышения культуры информационной безопасности в студенческой среде. Мероприятия 3.3.1.1 – 3.3.1.5.	<ul style="list-style-type: none"> - Не менее 45 % обучающихся вовлечены в деятельность и мероприятия патриотической направленности. - Активное участие студентов и аспирантов в работе историко-патриотических объединений, конкурсов и проектов (форумы, конференции, круглые столы, экскурсии, акции и т.п.) международного, федерального, регионального, муниципального и университетского уровней. - Проведение мероприятий по поддержке национальных культур. - Формирование толерантного сознания молодежи, профилактика экстремизма и ксенофобии. - Активное участие студентов и аспирантов в мероприятиях Ассоциации студенческих патриотических клубов «Я горжусь» (акции, спортивные эстафеты, выставки, патриотические проекты и т.п.). 	Постоянно
3.3.2.	Совершенствование среды для развития конкурентоспособной личности. Мероприятия 3.3.2.1 – 3.3.2.4.	<ul style="list-style-type: none"> - Создание условий для вовлечения всех групп молодёжи в добровольческую деятельность, формирования гражданской позиции и патриотизма, сохранения физического и психического здоровья, укрепления семейных ценностей, развитие молодежных инициатив в сфере инклюзии. - Реализация проектов, направленных на развитие кампуса (улучшение среды для досуга и здорового образа жизни, клубов по интересам и студенческих лиг по различным видам деятельности, повышение комфортности кампуса, создание общественных пространств и др.). - Создание максимально комфортных условий для развития наставничества, поддержки общественных инициатив и проектов, в том числе в сфере волонтерства. 	Постоянно
3.3.3.	Формирование системы поддержки молодежных инициатив. Мероприятия 3.3.3.1 – 3.3.3.3.	<ul style="list-style-type: none"> - Реализация мероприятий по комплексному развитию студенчества (анализ существующих практик студенческих организаций и объединений в проведении мероприятий; выявление потребностей студентов; поиск новых форматов мероприятий, концептуально иных подходов и решений; поддержание и совершенствование существующих успешных и эффективных методов организации мероприятий и создание общей площадки развития студенчества). - Совершенствование системы поощрения и мотивации талантливой молодежи. - Участие в региональных, всероссийских и международных конкурсах на деятельность лучшего ОССУ. 	Постоянно

3.3.4.	Формирование ценностей здорового образа жизни. Мероприятия 3.3.4.1 – 3.3.4.6.	<ul style="list-style-type: none"> - Не менее 75 % обучающихся, систематически занимающихся физической культурой и спортом. - Вовлечение молодежи в регулярные занятия физической культурой и спортом, в том числе техническими видами спорта. - Вовлечение молодежи в пропаганду здорового образа жизни. - Совершенствование нормативно-правового регулирования системы студенческого спорта. - Разработка и внедрение проекта «Инклюзивные волонтеры» для успешной инклюзивной среды для студентов, имеющих ограниченные возможности здоровья. - Содействие развитию инфраструктуры для отдыха и оздоровления молодежи, привлечение молодежи в добровольные студенческие спасательные формирования и подразделения добровольной пожарной охраны. 	Постоянно
3.3.5	Развитие Центра карьеры ГАГУ как площадки профессионального самоопределения и развития карьерного потенциала студентов	Доля трудоустроившихся выпускников – 90%	2032
3.4. Политика по развитию человеческого капитала			
3.4.1.	Формирование кадрового обеспечения и обновление кадрового состава. Мероприятия 3.4.1.1 - 3.4.1.7.	<ul style="list-style-type: none"> - Рост доли НПП в возрасте до 39 лет – с 11,6 до 30,0%. - Рост доли защит диссертаций на соискание научных степеней. - Действует Программа профессиональной подготовки молодых специалистов в соответствии с требованиями и запросами работодателя. 	2030 С 2024 года
3.4.2.	Формирование устойчивой системы развития человеческого потенциала. Мероприятия 3.4.2.1 - 3.4.2.2.	<ul style="list-style-type: none"> - Внедрена система эффективного контракта для всех категорий работниками Университета. - Отношение средней заработной платы НПП (из всех источников) к средней заработной плате по экономике региона – не менее 205%. 	2025 - 2030
3.4.3.	Формирование кадрового резерва. Мероприятие 3.4.3.1.	<ul style="list-style-type: none"> - Повышение качества подбора и расстановки кадров; своевременное замещение вакантных должностей. - Сформирован банк позиций и пул кандидатов в кадровый резерв. - Наличие подготовленных резервистов, отвечающих установленным требованиям. 	2024 - 2025
3.5. Политика по развитию инфраструктуры			
3.5.1.	Мероприятия совершенствования и модернизации материально-технической базы и социально-культурной инфраструктуры. Мероприятия 3.5.1.1. – 3.5.1.2.	<ul style="list-style-type: none"> - Проведен капитальный ремонт общежития. - Проведен капитальный ремонт учебных корпусов А1, В. - Работает группа кратковременного пребывания детей и/или комната матери и ребенка для студенческих семей. 	2032

3.5.2.	Совершенствование условий для осуществления образовательного и воспитательного процессов в ГАГУ. Мероприятия 3.5.2.1. – 3.5.2.3.	<ul style="list-style-type: none"> - Создание комфортной среды и условий для обучения и работы. - Обеспечение высокого уровня безопасности. - Наличие условий для результативной образовательной и научной деятельности за счет доступности информационных ресурсов, сервисов и применения современного оборудования на рабочих и учебных местах. - Повышение эффективности, наглядности и интерактивности образовательного процесса за счет оснащённости аудиторий современным мультимедийным и презентационным оборудованием (многофункциональные аудитории). - Создание комфортных многофункциональных пространств, повышающих эффективность коммуникаций обучающихся и работников, стимулирующих предпринимательские, проектные и инновационные инициативы. - Создание условий доступности высшего образования для лиц с инвалидностью и ОВЗ. - Создание комфортной бытовой среды и условий для обучения иностранных студентов и слушателей. 	2025 - 2032
3.6. Политика в области цифровой трансформации			
3.6.1.	Цифровизация образовательной деятельности. Мероприятия 3.6.1.1 – 3.6.1.9.	- 100% основных профессиональных образовательных программ ГАГУ реализуются с применением электронного обучения и дистанционных образовательных технологий.	2032
		- 70% дополнительных профессиональных образовательных программ ГАГУ реализуются с применением электронного обучения и дистанционных образовательных технологий.	2029
		- Доля заявок на поступление в Университет, полученных через суперсервис «Поступление в ООВО онлайн» и ИС, предоставляющую возможность подачи документов в Университет посредством сети Интернет, в общем количестве заявок на поступление в Университет, – не менее 75%.	2030
		<ul style="list-style-type: none"> - Доля обучающихся и работников, использующих цифровые сервисы Университета, – 100%. - Уровень удовлетворенности пользователей сервисами, действующими в Университете, – не менее 90%. - Количество мероприятий, проведенных в Университете для лиц, основной целью которых является повышение уровня цифровых компетенций, не менее 4 раз в год. - Уровень интеграции информационной системы ГАГУ с ГИС СЦОС достиг 100%. 	2025
3.6.2.	Цифровизация научно-исследовательской и инновационной деятельности. Мероприятия 3.6.2.1 – 3.6.2.5.	- Для организации 70% конференций используется сервис для организации научных конференций.	2024
		- 30% НИОКР ГАГУ, зарегистрированных в ЕГИСУ НИОКТР, реализуются в сфере цифровых технологий.	2029
		- 90% научных работников ГАГУ зарегистрированы на ЦПИ.	2027
		- 80% научных работников ГАГУ используют минимум 5 сервисов домена «Наука и инновации».	2027
		- В научно-исследовательской деятельности для 100% направлений подготовки в аспирантуре используются цифровые технологии.	2025

3.6.3.	Цифровизация молодежной политики. Мероприятия 3.6.3.1 – 3.6.3.4.	<ul style="list-style-type: none"> - 100% численности обучающихся, работников и 60% работодателей информированы о сервисе цифровой карьерной среды и ярмарки вакансий «Факультетус». - Осуществляется контент-фильтрация интернет-трафика в целях профилактики и противодействия деструктивных проявлений в молодежной среде. - Наличие версий для слабовидящих в университетских сервисах для поддержки обучающихся с ограниченными возможностями здоровья. - Обучающиеся и выпускники информированы о конкурсах, стажировках, вакансиях в сфере цифровых технологий. 	2024
			Постоянно
3.6.4.	Цифровизация развития человеческого капитала. Мероприятия 3.6.4.1 – 3.6.4.2.	<ul style="list-style-type: none"> - Сервис «Эффективный контракт» используется для оценивания и стимулирования деятельности научно-педагогических работников на 100% факультетов/института ГАГУ. - 100% численности руководящего персонала, профессорско-преподавательского состава и научных работников ГАГУ (без внешних совместителей и работающих по договорам гражданско-правового характера) прошли за последние 3 года повышение квалификации и (или) профессиональную переподготовку по применению информационных и коммуникационных технологий. 	2024
			2026
3.6.5.	Цифровизация развития инфраструктуры. Мероприятия 3.6.5.1 – 3.6.5.4.	<ul style="list-style-type: none"> - Осуществлена модернизация ЛВС, в том числе создание Wi-Fi сегмента. - Доля серверов моложе пяти лет, в общем количестве серверов, находящихся на балансе Университета, – 100% - Осуществляется контроль доступа на объект. - Доля компьютерной, мультимедийной, презентационной техники; техники для печати, сканирования, копирования моложе пяти лет, в общем количестве техники, находящейся на балансе Университета, не менее 65%. 	2027
			2030
			Постоянно
3.6.6.	Цифровизация административно-управленческой деятельности. Мероприятия 3.6.6.1 – 3.6.6.5.	<ul style="list-style-type: none"> - Наличие сервиса электронного документооборота. - Наличие сервиса управления на основе данных. - Количество мероприятий, направленных на повышение культуры работы с данными, не менее 1 раза в год. - Наличие ITSM сервиса. - Наличие сервиса проектной и совместной работы. 	2024
			2025
			2023
			2024
3.6.7.	Цифровизация деятельности по реализации социальной миссии. Мероприятия 3.6.7.1 – 3.6.7.2.	<ul style="list-style-type: none"> - Реализован просветительский проект в области цифровых технологий. - Сервис управления на основе данных используется для экспертно-аналитической поддержки деятельности федеральных и региональных органов власти, муниципалитетов, бизнеса, ассоциаций по вопросам социально-экономического развития Республики Алтай и Российской Федерации. 	2024
			2025
3.6.8.	Цифровизация международной деятельности. Мероприятие 3.6.8.1.	Разработан лендинг-сайт на иностранных языках (английский, китайский) для продвижения образовательных услуг ГАГУ на международном рынке.	2023
3.7. Система управления Университетом			

3.7.1.	Совершенствование системы целеполагания и основных процессов в Университете с учетом современных трендов и подходов к управлению. Мероприятия 3.7.1.1 – 3.7.1.4.	<ul style="list-style-type: none"> - Приоритеты развития Университета согласовываются и своевременно корректируются с государственными органами управления, общественными организациями, бизнес-партнерами. - Включенность Университета в региональную повестку. - Привлечение благотворительных и спонсорских средств. - Обеспечение защищенного бюджета. - Внутренняя и внешняя экспертиза проектов. - Ежегодный внутренний аудит основных бизнес-процессов. - Оптимизация административных структур и бизнес-процессов. - Деятельность Попечительского совета. 	Постоянно
			С 2024 года
3.7.2.	Модернизация системы административного обеспечения деятельности Университета. Мероприятие 3.7.2.1.	Достижение Университетом цифровой зрелости за счет развития цифровых сервисов, информационных систем, ИТ-инфраструктуры, управления данными, кадрового потенциала в целях повышения своей конкурентоспособности.	2030
3.8. Социальная миссия Университета			
3.8.1.	Формирование устойчивых контактов с сектором власти (региональными органами власти и органами местного самоуправления), некоммерческим сектором и бизнес-сообществом региона, развитие межсекторного партнерства, центром которого будет являться Университет. Мероприятия 3.8.1.1 – 3.8.1.3.	<ul style="list-style-type: none"> - Наличие соглашений о сотрудничестве с органами государственной власти, социальными и бизнес-партнерами. - Участие ГАГУ в реализации программ и проектов, направленных на развитие Республики Алтай. - Работает не менее 2 дискуссионных региональных площадок на базе ГАГУ. - Не менее 7 мероприятий с участием предприятий-партнеров в год на площадках Университета. 	Постоянно
3.8.2.	Формирование у учащихся школ и колледжей Республики Алтай устойчивых контактов с Университетом за счет проведения культурно-развлекательных, образовательных, научных мероприятий на базе Университета или на выездных площадках. Мероприятия 3.8.2.1 – 3.8.2.2.	Проводится не менее 10 крупных мероприятий в год для школьников и учащихся колледжей с количеством участников не менее 1000 чел. Центр социально-психологической помощи ГАГУ – активный участник программ социально-психологической реабилитации военнослужащих, участвующих в специальной военной операции, и их семей.	Ежегодно
3.8.3.	Продвижение бренда ГАГУ как Университета – ключевого института развития Республики Алтай, трансграничного региона. Мероприятия 3.8.3.1 – 3.8.3.3.	<ul style="list-style-type: none"> - ГАГУ в медиарейтинге образовательных организаций высшего образования на 50-60-ом месте. - Актуальная электронная база выпускников ГАГУ. - Привлечение выпускников к реализации университетских проектов и мероприятий. - Деятельность Ассоциации выпускников ГАГУ 	Ежегодно
3.9. Международная политика			
3.9.1.	Взаимодействие с зарубежными организациями в сфере образования. Мероприятия 3.9.1.1 - 3.9.1.4	<ul style="list-style-type: none"> - Увеличена доля образовательных программ, предполагающих сетевое взаимодействие с иностранными университетами (не менее 25% от разработанных в рамках направления «Образовательная политика»). - Организуется не менее 2 международных конкурсов и олимпиад в год. 	К 2032 г.
			Ежегодно
			2023 – 2030

		<ul style="list-style-type: none"> - Создан Центр русского языка как иностранного для продвижения русского языка и культуры, в том числе с целью привлечения талантливых абитуриентов, молодых исследователей и преподавателей из-за рубежа. - Организуются курсы русского языка для школьников и студентов зарубежных образовательных организаций (1 раз в 2 года). - Организуются курсы повышения квалификации на базе ГАГУ для учителей и преподавателей русского языка из зарубежных образовательных организаций Монголии, Узбекистана и др. (1 раз в 3 года). 	
3.9.2.	Взаимодействие с зарубежными организациями в научной сфере. Мероприятия 3.9.2.1 - 3.9.2.3.	<ul style="list-style-type: none"> - Организовано прохождение международных стажировок в рамках действующих соглашений о сотрудничестве: не менее 1 раза в год - Организовано прохождение международных стажировок в рамках действующих соглашений о сотрудничестве: не менее 1 раза в год - Не менее 10 международных / с международным участием мероприятий в год - Принимается участие в не менее 10 международных конференциях, форумах, проектах и программах 	Ежегодно
3.9.3.	Формирование системы привлечения иностранных студентов и преподавателей как фактор повышения международной репутации университета. Мероприятия 3.9.3.1 - 3.9.2.2.	Увеличение доли иностранных граждан и лиц без гражданства в общей численности обучающихся	5% к 2027 г. 10% к 2032 г.
3.9.4.	Продвижение бренда ГАГУ в международном пространстве. Мероприятия 3.9.4.1 - 3.9.4.2	<ul style="list-style-type: none"> - Обеспечена максимальная информационная открытость Университета. - Создана полноформатная англоязычная версия сайта Университета. 	2027

**Объемы и источники финансового обеспечения мероприятий по реализации Программы развития
федерального государственного бюджетного образовательного учреждения высшего образования
«Горно-Алтайский государственный университет» на 2023-2032 годы***

тыс. руб.

Наименование источника средств	Код	2023	2024	2025	2026	2027	2028	2029	2030	2031	2032
3.1 Образовательная политика											
Федеральный бюджет	0706; 0704	57582,30	61613,06	65925,98	70540,79	75478,65	80762,16	86415,51	92464,59	98937,11	105862,71
Бюджет Республики Алтай	0706	8000,00	535,00	572,45	612,52	655,40	701,28	750,37	802,89	859,09	919,23
Местный бюджет	0706	100,00	107,00	114,49	122,50	131,08	140,26	150,07	160,58	171,82	183,85
Средства от иной приносящей доход деятельности	0706; 0704	5051,21	4869,79	5210,68	5575,43	6465,71	6918,30	7402,59	7920,77	8475,22	9068,49
3.2 Политика в области научно-исследовательской деятельности и инноваций											
Федеральный бюджет	0706; 0704	5314,84	5546,88	6795,16	7060,82	8345,08	8649,23	9474,68	9822,9	10695,51	12094,19
Бюджет Республики Алтай	0706	2000,00	2000,00	3000,00	3000,00	4000,00	4000,00	4500,00	4500,00	5000,00	6000,00
Местный бюджет	0706	200,00	200,00	500,00	500,00	600,00	600,00	800,00	800,00	800,00	1000,00
Средства от иной приносящей доход деятельности	0706	10800,00	12800,00	12500,00	15500,00	15400,00	18400,00	19200,00	20200,00	20200,00	19000,00
3.3 Молодежная политика											
Федеральный бюджет	0706	7459,11	7981,25	8539,94	9137,73	9777,37	10461,79	11194,11	11977,70	12816,14	13713,27
Бюджет Республики Алтай	0	0,00	0,00	0,00	0,00	0,00	0,00	0,00	0,00	0,00	0,00
Местный бюджет	0	0,00	0,00	0,00	0,00	0,00	0,00	0,00	0,00	0,00	0,00
Средства от иной приносящей доход деятельности	0706	500,00	535,00	572,45	612,52	655,40	701,28	750,37	802,89	859,09	919,23
3.4 Политика по развитию человеческого капитала											
Федеральный бюджет	0706; 0704	50,00	53,50	57,25	61,25	65,54	70,13	75,04	80,29	85,91	91,92
Бюджет Республики Алтай	0	0,00	0,00	0,00	0,00	0,00	0,00	0,00	0,00	0,00	0,00
Местный бюджет	0	0,00	0,00	0,00	0,00	0,00	0,00	0,00	0,00	0,00	0,00
Средства от иной приносящей доход деятельности	0706; 0704	20,00	21,40	22,90	24,50	26,22	28,05	30,01	32,12	34,36	36,77
3.5 Политика по развитию инфраструктуры											
Федеральный бюджет	0706	0,00	0,00	0,00	0,00	20000,00	80000,00	0,00	230000,00	270000,00	0,00
Бюджет Республики Алтай	130	14000	0,00	0,00	0,00	0,00	0,00	0,00	0,00	0,00	0,00

Местный бюджет	0	0,00	0,00	0,00	0,00	0,00	0,00	0,00	0,00	0,00	0,00	0,00
Средства от иной приносящей доход деятельности	0706; 0704	1500	1605,00	1717,35	1837,56	1966,19	2103,83	2251,10	2408,67	2577,28	2757,69	
3.6 Политика в области цифровой трансформации процессов												
Федеральный бюджет	0706; 0704	1041,12	1114,00	1191,98	1275,42	1364,70	1460,23	1562,44	1671,82	1788,84	1914,06	
Бюджет Республики Алтай	0	0,00	0,00	0,00	0,00	0,00	0,00	0,00	0,00	0,00	0,00	0,00
Местный бюджет	0	0,00	0,00	0,00	0,00	0,00	0,00	0,00	0,00	0,00	0,00	0,00
Средства от иной приносящей доход деятельности	0706; 0704	150,00	1460,50	374,24	5487,17	2686,16	6059,59	4002,35	3294,08	6940,91	6990,94	
3.7 Система управления образовательной организацией												
Федеральный бюджет	0706	500,00	535,00	572,45	612,52	655,40	701,28	750,37	802,89	859,09	919,23	
Бюджет Республики Алтай	0	0,00	0,00	0,00	0,00	0,00	0,00	0,00	0,00	0,00	0,00	0,00
Местный бюджет	0	0,00	0,00	0,00	0,00	0,00	0,00	0,00	0,00	0,00	0,00	0,00
Средства от иной приносящей доход деятельности	0	0,00	0,00	0,00	0,00	0,00	0,00	0,00	0,00	0,00	0,00	0,00
3.8 Социальная миссия образовательной организации												
Федеральный бюджет	0	0,00	0,00	0,00	0,00	0,00	0,00	0,00	0,00	0,00	0,00	0,00
Бюджет Республики Алтай	0	0,00	0,00	0,00	0,00	0,00	0,00	0,00	0,00	0,00	0,00	0,00
Местный бюджет	0	0,00	0,00	0,00	0,00	0,00	0,00	0,00	0,00	0,00	0,00	0,00
Средства от иной приносящей доход деятельности	0706	150,00	160,50	171,74	183,76	196,62	210,38	225,11	240,87	257,73	275,77	
3.9 Международная политика												
Федеральный бюджет	0	0,00	0,00	0,00	0,00	0,00	0,00	0,00	0,00	0,00	0,00	0,00
Бюджет Республики Алтай	0	0,00	0,00	0,00	0,00	0,00	0,00	0,00	0,00	0,00	0,00	0,00
Местный бюджет	0	0,00	0,00	0,00	0,00	0,00	0,00	0,00	0,00	0,00	0,00	0,00
Средства от иной приносящей доход деятельности	0706	100,00	107,00	114,49	122,50	131,08	140,26	150,07	160,58	171,82	183,85	
Итого по программе развития												
Федеральный бюджет	0706; 0704	71947,37	76843,69	83082,75	88688,54	115686,74	182104,80	109472,14	346820,19	395182,61	134595,38	
Бюджет Республики Алтай	0706	24000,00	2535,00	3572,45	3612,52	4655,40	4701,28	5250,37	5302,89	5859,09	6919,23	
Местный бюджет	0706	300,00	307,00	614,49	622,50	731,08	740,26	950,07	960,58	971,82	1183,85	
Средства от иной приносящей доход деятельности	0706; 0704	18271,21	21559,19	20683,84	29343,45	27527,37	34561,69	34011,59	35059,98	39516,41	39232,73	

* - Объемы финансового обеспечения на 2023 год указаны в соответствии с подтвержденными источниками финансирования, потребность в финансовом обеспечении на 2024-2032 годы является прогнозной и требует ежегодного уточнения.

ПРОГРАММЫ И ПРОЕКТЫ, РЕАЛИЗУЕМЫЕ ОБРАЗОВАТЕЛЬНОЙ ОРГАНИЗАЦИЕЙ, ФИНАНСОВОЕ ОБЕСПЕЧЕНИЕ КОТОРЫХ ОСУЩЕСТВЛЯЕТСЯ ЗА СЧЕТ БЮДЖЕТНЫХ АССИГНОВАНИЙ ФЕДЕРАЛЬНОГО БЮДЖЕТА, ПОЛУЧЕННЫМ ПО ИТОГАМ КОНКУРСНЫХ ПРОЦЕДУР

Полное наименование проекта/программы	Объем федерального финансирования, млн рублей	Объем регионального финансирования, млн рублей	Объем финансирования из других источников, млн рублей	Ссылка на документ на официальном сайте образовательной организации
Проекты/программы не реализуются				

**Динамика показателей деятельности федерального государственного бюджетного образовательного учреждения
высшего образования «Горно-Алтайский государственный университет»**

№ п/п	Наименование показателя	Единица измери я	Значение показателя по годам				
			2018	2019	2020	2021	2022
Образовательная деятельность							
1.	Численность обучающихся по программам высшего образования	чел.	2770	2659	2647	2523	2605
	Бюджет	%	85,31	85,30	85,15	85,61	86,72
	Внебюджет	%	14,69	14,70	14,85	14,39	13,28
2.	Численность обучающихся по программам среднего профессионального образования	чел.	522	454	467	456	372
	Бюджет	%	91,95	90,53	89,08	89,25	79,84
	Внебюджет	%	8,05	9,47	10,92	10,75	20,16
3.	Средний балл ЕГЭ студентов, принятых по результатам ЕГЭ на обучение по очной форме по программам бакалавриата и специалитета за счет средств соответствующих бюджетов бюджетной системы Российской Федерации	балл	56,41	58,15	60,50	59,91	61,70
4.	Удельный вес численности студентов (приведенного контингента), обучающихся по программам магистратуры, в общей численности приведенного контингента обучающихся по образовательным программам бакалавриата, специалитета и магистратуры, %	%	12,72	12,57	11,27	9,84	13,11
5.	Удельный вес численности студентов, имеющих диплом бакалавра, специалиста или магистра других организаций, принятых на первый курс на обучение по программам магистратуры образовательной организации, в общей численности студентов, принятых на первый курс по программам магистратуры на очную форму обучения, %	%	13,13	17,58	12,35	20,29	19,4
6.	Численность лиц, прошедших обучение по дополнительным профессиональным программам	чел.	1188	1891	1041	579	514
Научная деятельность							

7.	Общий объем научно-исследовательских, опытно-конструкторских и технологических работ (далее - НИОКР)	тыс. руб.	18 532,70	17 625,50	16 232,30	12 214,30	10127,3
8.	Объем НИОКР в расчете на одного научно-педагогического работника	тыс. руб.	98,40	96,90	106,72	74,66	71,94
9.	Количество статей, индексируемых в системе цитирования Web of Science, в расчете на 100 НПР	ед.	9,56	20,34	17,09	8,54	7,11
10.	Количество статей, индексируемых в системе цитирования Scopus, в расчете на 100 НПР	ед.	16,99	22,54	34,19	20,12	23,45
11.	Общая численность аспирантов (адъюнктов), интернов, ординаторов, ассистентов-стажеров	чел.	38	30	30	21	21
12.	Доля аспирантов (адъюнктов), интернов, ординаторов, ассистентов-стажеров, обучающихся в очной форме	%	28,95	13,33	30,00	38,10	52,4
Кадровый потенциал							
13.	Общая численность работников образовательной организации (без внешних совместителей и работающих по договорам ГПХ)	чел.	349	346	328	326	321
14.	Общая численность НПР (без внешних совместителей и работающих по договорам ГПХ)	чел.	176	180	168	159	158
15.	Общая численность научных сотрудников (без внешних совместителей и работающих по договорам ГПХ)	чел.	8	7	3	3	2
16.	Доля НПР с учеными степенями	%	81,82	80	78,57	82,38	82,91
17.	Доля научных сотрудников, имеющих ученые степени	%	100	100	100	100	100
18.	Доля ППС возрастной категории моложе 65 лет	%	94	95,37	93,93	95,51	95,51
19.	Доля ППС возрастной категории моложе 40 лет	%	26,19	28,83	23,03	20,51	16,66
20.	Средняя заработная плата ППС (без внешних совместителей и работающих по договорам ГПХ)	тыс. руб.	54,15	57,77	61,31	66,05	73,89
21.	Средняя заработная плата научных сотрудников (без внешних совместителей и работающих по договорам ГПХ)	тыс. руб.	84,09	94,11	86,94	94,83	85,64
Молодежная политика							
22.	Доля студентов, обучающихся по очной форме, занимающихся в спортивных секциях (помимо занятий по дисциплине «Физическая культура»)	%	16,3	19,4	2,8	13,1	11,6
23.	Доля обучающихся и молодых ученых, вовлеченных в программы мобильности	%	3,8	3,8	0	1,9	2,1
24.	Численность студентов, включенных в списки кандидатов в спортивные сборные команды Российской Федерации по видам спорта	чел.	16	14	18	29	26

25.	Доля трудоустроившихся выпускников	%	57,21	60,03	78,84	82,66	77,61
Международная деятельность							
26.	Общая численность иностранных студентов, обучающихся по программам бакалавриата, специалитета, магистратуры	чел.	103	96	82	57	51
27.	Доля иностранных студентов в общей численности студентов, обучающихся по программам бакалавриата, специалитета, магистратуры	%	5,6	5,7	4,3	3,2	2,4
28.	Общая численность иностранных аспирантов (адъюнктов), интернов, ординаторов, ассистентов-стажеров	чел.	1	0	0	0	0
29.	Доходы ГАГУ от образовательной деятельности из иностранных источников	тыс. руб.	4539,6	4093,4	1205,1	259,2	289,4
Инфраструктура							
30.	Общая площадь зданий (помещений)	кв. м	44410	44410	44410	43665	43665
31.	Площадь учебно-лабораторных зданий	кв. м	30749	30749	30749	30037	30037
32.	Площадь, предназначенная для научно-исследовательских подразделений	кв. м	339	339	339	339	339
33.	Площадь общежитий	кв. м	12739	12739	12739	12739	12739
34.	Площадь крытых спортивных сооружений	кв. м	1305	1305	1305	1305	1305
35.	Количество персональных компьютеров	ед.	839	887	898	721	722
36.	Доля персональных компьютеров, имеющих доступ к Интернету	%	73,89	68,77	69,26	90,56	90,58
37.	Наличие электронной библиотечной системы	да/нет	да	да	да	да	да
Финансово-экономическая деятельность							
38.	Доходы ГАГУ из всех источников	тыс. руб.	520226,7	542259,8	601444,1	542663,0	611549,9
39.	Доходы ГАГУ из внебюджетных источников	тыс. руб.	64425,9	68272,8	58401,1	60496,3	69304,5
40.	Доля доходов ГАГУ из внебюджетных источников	%	12,38	12,59	9,7	11,1	11,33
41.	Доля доходов ГАГУ а из федерального бюджета	%	87,22	87,08	88,77	87,05	88,17
42.	Доля доходов ГАГУ из бюджета субъекта Российской Федерации и местного бюджета	%	0,4	0,33	1,53	1,85	0,50
43.	Доля доходов ГАГУ от образовательной деятельности в общих доходах ГАГУ	%	7,0	6,88	4,6	4,97	5,68
44.	Доля доходов ГАГУ от научных исследований и разработок в общих доходах ГАГУ	%	2,13	2,0	2,69	2,25	1,65

Региональные программы с участием федерального государственного бюджетного образовательного учреждения высшего образования «Горно-Алтайский государственный университет»

1. Стратегия социально-экономического развития Республики Алтай на период до 2035 года, утвержденная Постановлением Правительства Республики Алтай от 13 марта 2018 г. № 60, через исследования ГАГУ в области изучения природно-ресурсного потенциала в контексте изменений климата, истории, культуры, социально-экономического развития Республики Алтай (далее – РА). Лабораторией экологической генетики и селекций растений выполняется изучение мировой коллекции Всероссийского института растениеводства и сохранение мирового генофонда картофеля в условиях безвирусной зоны Горного Алтая.

2. Государственные программы Республики Алтай (Распоряжение от 13 сентября 2019 г. № 489-р «Об утверждении Перечня государственных программ Республики Алтай»). В частности:

- Государственная программа Республики Алтай «Развитие образования», утвержденная постановлением ПРА от 5 июля 2018 года № 213, в редакции постановления ПРА от 7 марта 2023 года № 84;

- Государственная программа Республики Алтай «Развитие экономического потенциала и предпринимательства», утвержденная постановлением ПРА от 29 июня 2018 года № 201, в редакции постановления ПРА от в ред. постановления ПРА от 7 февраля 2023 г. № 27;

- Государственная программа Республики Алтай «Развитие физической культуры и спорта», утвержденная постановлением ПРА от 12 апреля 2018 года № 105, в редакции постановления ПРА от 30 декабря 2022 года № 483;

- Государственная программа Республики Алтай «Развитие сельского хозяйства и регулирование рынков сельскохозяйственной продукции, сырья и продовольствия», утвержденная постановлением ПРА от 23 сентября 2020 года № 316, в редакции от 29 декабря 2022 года № 477;

- Государственная программа РА «Развитие внутреннего и въездного туризма», утвержденная постановлением ПРА от 3 февраля 2020 года № 19, в редакции постановления ПРА от 30 декабря 2022 года № 480;

- Государственная программа Республики Алтай «Сохранение и развитие алтайского языка», утвержденная постановлением ПРА от 26 ноября 2021 года № 359, в ред. постановления ПРА от 28 февраля 2023 года № 69;

- Государственная программа Республики Алтай «Обеспечение экологической безопасности и улучшение состояния окружающей среды», утвержденная постановлением ПРА от 13 сентября 2017 года № 228, в редакции постановления ПРА от 3 марта 2023 года № 82;

- Государственная программа Республики Алтай «Обеспечение социальной защищенности и занятости населения», утверждённая постановлением ПРА от 17 августа 2018 года № 268, в редакции постановления ПРА от 28 декабря 2022 года № 469).

3. Программа развития Республики Алтай «Сильный Алтай», утвержденная 23.08.2019 г. В рамках Программы на базе ГАГУ созданы:

- Центр алтаистики и тюркологии, разработана и реализуется его научная программа исследований;

- Центр развития туризма и гостеприимства, в рамках деятельности которого осуществляется подготовка и переподготовка кадров, а также проводятся научные мероприятия.

Ученые Университета принимают участие в научном сопровождении крупных проектов и программ, реализующихся на территории Республики Алтай:

- всесезонный комплекс «Манжерок»;
- Каракольский природный парк;
- концепция развития лесного комплекса РА и др.

Справка о социально-экономическом положении Республики Алтай

Республика Алтай – приграничный субъект Российской Федерации, входит в состав Сибирского федерального округа (далее – СФО), расположен в горах Алтая. Граничит: на севере – с Кемеровской областью, на северо-востоке – с Республикой Хакасия, на северо-западе – с Алтайским краем, на востоке – с Республикой Тыва, на юго-востоке – с Монголией (внешняя граница протяженностью 290 км), на юге – с КНР (55 км), на юго-западе – с Казахстаном (505 км). Общая площадь составляет 92,9 тыс. кв. км (0,5 % территории Российской Федерации). Протяженность территории с севера на юг – 360 км, с запада на восток - 380 км.

Общая площадь Республики Алтай составляет 92,903 тыс. кв. километров (1,8 процента территории Сибирского федерального округа, 0,5 процента территории Российской Федерации), численность населения (по состоянию на 1 января 2022 г.) - 221,6 тыс. человек (по численности населения - 10-е место среди 10 субъектов Российской Федерации, входящих в состав Сибирского федерального округа, 81-е место в Российской Федерации), плотность населения - 2,3 человека на 1 кв. километр (8-е место среди субъектов Российской Федерации, входящих в состав Сибирского федерального округа, 74 место в России). Плотность населения в Республике Алтай в 3,7 раза ниже, чем в среднем по России. Доля городского населения составляет всего 29,1 процента (самый низкий в округе уровень урбанизации), доля сельского населения - 70,9 процента. Все городское население (29,2 %) проживает в административном центре Республики – г. Горно-Алтайск.

Уровень диверсификации экономики:

1) Основой экономики являются бюджетный сектор (образование, здравоохранение и социальные услуги, государственное управление – 35,4 % (по России – 13,7 %), торговля – 13,6 % (на уровне среднероссийского показателя – 14,1%), сельское хозяйство – 11,1 % (по России – 4,7 %), в которых занято более 74,5 % населения региона (44,4 %, 14,4% и 15,7% по указанным секторам соответственно).

2) ВРП на душу населения в 2021 г. составил 322,4 тыс. руб., что в два с половиной раза меньше среднероссийского значения; по этому показателю Республика Алтай занимает 73-е место среди субъектов Российской Федерации.

3) Низкая активность малого и среднего предпринимательства: число малых предприятий на 10.03.2023 г. на 10 тыс. чел. населения составляло 109, что в 1,5 раза

меньше среднего показателя по России. Тем не менее, в 2021 году на 19 % или почти на 5 тысяч человек увеличилась численность занятых в сфере малого и среднего предпринимательства, составив на конец года 33 тыс. 190 человек. Регион вошел в десятку субъектов с динамикой достигнутых результатов выше 10 %.

4) Промышленность представлена малыми предприятиями, занятыми переработкой сельхозпродукции, деревообработкой, производством строительных материалов, добычей полезных ископаемых (по состоянию на 2020 год доля промышленности в структуре валового регионального продукта – 6,6 %, в том числе обрабатывающих производств – 2 %).

5) Основным и традиционным видом экономической деятельности в Республике Алтай является сельское хозяйство (по состоянию на 2020 год доля отрасли в структуре валового регионального продукта – 11,1 %), в котором доминирует отгонное животноводство. Республика Алтай входит в число лидеров по показателю производства продукции животноводства в расчете на душу населения по Сибирскому федеральному округу. Развивается особая отрасль животноводства – пантовое оленеводство, регион является производителем важнейшей для региона экспортной продукции – пантов маралов и оленей.

7) Благоприятные природно-климатические условия, уникальные исторические и археологические памятники определяют роль Республики Алтай как одного из рекреационных центров Российской Федерации. Имеются широкие возможности для создания бальнеологических центров – курортов и санаториев. Активно развивается горнолыжный туризм. В регионе реализуются крупные инвестиционные проекты в сфере туризма, в том числе развитие всесезонного курорта «Манжерок». Доля туристской отрасли в структуре валового регионального продукта – 4,6 процента (по состоянию на 2020 год). Туристский поток в Республику Алтай в 2021 году составил 2 млн. 186 тыс. человек. Вырос объем реализованного турпродукта на 100 млн. рублей, объем платных услуг турагентств и туроператоров увеличился больше чем в два раза. Налоговые поступления в сфере туризма выше уровня 2020 года на 32 %.

Уровень жизни населения.

Несмотря на снижение уровня рождаемости и рост смертности, во многом обусловленный пандемией COVID-19, в Республике Алтай в 2021 году сохранился естественный прирост населения (+18 человек). При этом в большинстве регионов и в целом по стране произошла естественная убыль населения. На 1 000 человек населения естественный прирост по Республике Алтай составил +0,08, по Российской Федерации (-7,2), по СФО (-7,4).

Особенностью структуры населения Республики Алтай является высокая доля населения младше трудоспособного возраста, которая превышает среднероссийский показатель в 1,45 раза и составляет 27,2 % (3-е место по России).

В республике отмечают:

- уровень бедности; доля населения с денежными доходами ниже величины прожиточного минимума в общей численности населения Республики Алтай в 2021 г. составила 22,4 %, превышает среднероссийское значение в 2 раза и является одним из самых высоких в СФО (после Республики Тыва); по сравнению с 2020 годом уровень бедности снизился на 1,4 %. На 1 января 2022 года 67 % населения Республики Алтай получали разные виды социальной поддержки;

- высокий уровень безработицы; в 2021 г. – 12 % (79-е место по России), что превышает среднероссийское значение в 2,5 раза. Уровень общей безработицы по сравнению с 2020 годом снизился на 2 %, а зарегистрированной – с 10,5 % до 2,8 %, то есть в более чем в 3,7 раза;

- уровень неформальной занятости – 38,8 % во 2 квартале 2022 г. (80-е место по России), что в 2,1 раза выше среднероссийского значения;

- низкий уровень среднедушевых доходов населения, по итогам 2021 г. – 23 798 рублей в месяц (при среднем значении по Сибирскому федеральному округу (СФО) 30 770 руб.), что в 1,7 раза ниже среднероссийского показателя (40 272 руб.). Однако среднедушевые доходы в 2021 году на 8 % выше, чем в 2020 году. Реальные денежные доходы выросли на 2,2 % (по Российской Федерации – 3,4 %, по СФО – 0,8 %). Среднемесячная заработная плата в 2021 году одного работника составила 39 806 рублей (среднероссийский уровень – 57 244 руб.), увеличение за год – 6,5 %, прирост с 2018 года составляет 25 %. Согласно рейтингу российских регионов по динамике роста заработных плат, составленному РИА Новости, Республика Алтай вошла в число четырех регионов России с самыми высокими темпами роста заработной платы за пять лет. За этот период средние заработные платы в республике выросли на 14,8 тысяч рублей или в 1,5 раза (в 2016 году – 25 тыс. рублей);

- низкий уровень благоустройства жилищного фонда: водопроводом и водоотведением (канализацией) обустроено 49,9 % общей площади жилищного фонда Республики Алтай (84-е место по Российской Федерации).

В целом отмечается низкий уровень жизни в регионе относительно среднероссийских показателей.

Обеспеченность услугами социальной сферы характеризуется:

- нехваткой общеобразовательных школ: доля обучающихся школьников во вторую и третью смену в 2021 г. составляла 30,1 % (82-е место по России), что почти в 2 раза выше среднероссийского показателя. Важным вопросом остается

кадровое обеспечение школ. В 2021 году школах работало 3 993 педагога, при этом высока доля педагогов со стажем 20 и более лет – 38 %. Молодых педагогов со стажем от 1 до 3 лет – 312 человек или 7,8 %;

- низкой доступностью высшего образования для жителей региона: численность студентов, обучающихся по программам высшего образования, в Республике Алтай составляет 114 на 10 000 чел. населения, что более чем в 2,3 раза ниже среднероссийского значения показателя (78-е место по России);

- низкой продолжительностью жизни населения, которая на 2,2 года ниже среднего значения показателя по стране и составляет 67,86 года (75-е место по России);

- высоким уровнем заболеваемости на 1000 чел. населения – 1020,1 (71-е место по России, на 19 % выше среднероссийского показателя);

- дефицитом квалифицированных врачебных кадров по направлениям узкой квалификации.

В июне 2019 г. Республика Алтай вошла в число 10 регионов с наиболее сложной социально-экономической ситуацией по наихудшим позициям в рейтинге Минэкономразвития. В апреле 2020 г. Правительство Российской Федерации утвердило индивидуальные программы развития таких регионов, включая Республику Алтай. Ключевые направления социально-экономического развития Республики Алтай – формирование современного конкурентоспособного туристско-рекреационного комплекса, характеризующегося высокой востребованностью на российском и международном уровнях, разнообразием и высоким качеством предлагаемых услуг, а также активным вовлечением малого и среднего предпринимательства (МСП).

Средства программы направляются на развитие сельских территорий, создание отраслевых кластеров: комплексов по глубокой переработке древесины, сельскохозяйственной продукции, создание промышленного и агропромышленного парков, развитие туристско-рекреационных кластеров. Эти направления – основные точки роста республики.

Текущая ситуация на рынках образования, исследований и инноваций в регионе ***Образование***

Система профессионального образования Республики Алтай представлена 9 образовательными организациями: 8 – профессиональные образовательные организации; 1 – образовательная организация высшего образования (ГАГУ).

В 2021 г. системой профессионального образования подготовлено 1722 рабочих и специалистов, в том числе: с высшим образованием – 30,4 %, со средним профессиональным образованием – 69,6 %.

Существующий состав трудовых ресурсов, в том числе выпускаемых системой профессионального образования, не в полной мере удовлетворяет текущим и перспективным потребностям экономики Республики. Отмечается дефицит специалистов и рабочих кадров в сфере туризма, педагогики, сельского хозяйства, здравоохранения и медицины, пищевой промышленности, энергетики (в т.ч. альтернативной).

Особенность и сложность ситуации для ГАГУ заключается в одновременном сочетании трех факторов: ведомственная принадлежность, определяющая исключительно федеральный уровень финансирования; влияние совокупности условий социально-экономического развития региона; необходимость выполнения в условиях ограниченных ресурсов широкого спектра задач регионального развития в рамках третьей миссии Университета - социальная ответственность и роль в обществе, регионе и стране.

В этом контексте, прежде всего, следует отметить отток выпускников школ в качестве абитуриентов в образовательные организации высшего образования соседних регионов. Это обусловлено рядом факторов. Во-первых, число программ, реализуемых ГАГУ, ограничено. Выпускники, выбравшие медицинское, техническое, военное образование, ряд программ естественнонаучного и гуманитарного направлений, поступают в образовательные организации высшего образования других регионов. Во-вторых, образовательные организации высшего образования-конкуренты обладают более мощной ресурсной базой (материальной, кадровой). В-третьих, поступление в образовательные организации высшего образования другого города является формой миграции, так как позволяет трудоустроиться в более благополучных регионах.

Стратегическими задачами развития системы профессионального образования Республики Алтай являются: ликвидация разрыва между профессионально-квалификационной структурой предлагаемой рабочей силы на рынке труда и требованиями работодателей; повышение доступности и качества предоставляемых услуг; подготовка востребованных на рынке труда квалифицированных кадров; повышение эффективности привлечения активной молодежи в интересах инновационного, социально ориентированного развития региона.

Исследования и инновации.

Доля внутренних затрат на исследования и разработки в процентах к ВРП в 2021 г. в целом по Республике Алтай составила 0,14 %, учитывая, что среднее значение за 2010-2021 гг. – 0,20 % (по данным ф. № 2-наука «Сведения

о выполнении научных исследований и разработок» и данным статистики национальных счетов).

В структуре расходов на исследования и разработки Республики Алтай в 2021 г. наибольшую долю занимают расходы на гуманитарные науки (46 %), сельскохозяйственные (30 %), естественные науки (22 %).

Количество организаций, выполняющих научные исследования и разработки, в 2019-2021 г. составило 9, в сравнении с 2016-2018 годами количество организаций сократилось на 1.

Создания передовых производственных технологий за последние пять лет не наблюдалось. Доля внутренних затрат на научные исследования и разработки в процентах к валовому внутреннему продукту – 0,2% (по России – 1,16 %).

С учетом вышеперечисленных результатов, факторов социально-экономического развития республики, оказывающих влияние на динамику научно-исследовательской деятельности, можно отметить низкий уровень использования научного и инновационного потенциала региона, научных организаций, Университета.